

湖南艺术职业学院

2021 级学生专业技能考核标准

专业大类及代码：文化艺术大类(55)

专业名称及代码：音乐表演专业(550201)

湖南艺术职业学院教务处

2021 年 9 月

湖南艺术职业学院音乐表演专业(流行演奏方向)

学生专业技能考核标准

一、专业名称及适用对象

1. 专业名称

音乐表演（流行演奏方向）（专业代码：550201）

2. 适用对象

高职全日制在籍毕业年级学生。

二、考核目标

提高学生的实际演奏能力，检查课堂教学里教与学的情况，通过考试使得学生的演奏技能与心理素质得到提高和锻炼。

三、考核内容

音乐表演(流行演奏方向)专业学生技能分为模块 1. 乐曲演奏能力，模块 2. 视唱、乐理能力考察两个部分。其中模块 1 乐曲演奏为必考项目，模块 2 视唱、乐理能力考察，采取抽签的形式从题库中抽取试题进行测试。

模块 1. 乐曲演奏能力考察

基本要求：考生根据各专业方向，在模块 1 中自选乐曲一首进行背谱演奏。重点考察学生的演奏技能、音乐表现力和舞台实践能力。曲目在曲库中选择，时间 3-6 分钟。

模块 2 视唱、乐理能力考察

基本要求：1. 学生现场抽取视唱题库 1 组，考察选手对视唱的音准，节奏及旋律的感知。2. 乐理笔试环节（40 分钟）考察学生音乐理论知识的掌控情况。

四、评价标准

模块 1：乐曲演奏

乐曲演奏能力评价标准

考核内容	考核点	权重	评价内容	等级			
				A	B	C	D
技术水平	1. 演奏方法 2. 演奏技能 3. 力量运用 4. 协调放松	25%	A 技巧运用娴熟，力量运用到位，演奏协调放松。 B 能运用不同演奏方法，控制音色力度能力较好，个别技巧不熟练，节奏规整，力量	25	20	15	10

			运用基本到位，演奏基本协调放松。 C 能基本掌握演奏方法，控制音色力度的能力一般技巧掌握较差，节奏不规整，有错音、漏音，力量运用不到位，演奏不够协调放松。 D 触键方法较单一、生硬，力量运用错误、演奏紧张。				
规格规范	1. 读谱准确 2. 速度节奏 3. 声音音色 4. 踏板运用	25%	A 读谱准确、速度达标，节奏稳定控制音色力度的能力强技巧掌握较好，能较好运用踏板。 B 读谱有个别错误，速度过快，节奏不太稳定，控制音色力度能力较好。 C 读谱错误较多，速度偏慢，节奏不稳，控制音色力度的能力一般，踏板运用不规范。 D 读谱错误多，速度太慢，节奏较乱，音色和力度控制能力较弱，踏板运用错误。	25	20	15	10
音乐表现	1. 作品理解 2. 形象刻画 3. 细节处理 4. 音色层次	25%	A 可准确把握音乐风格、体裁和情感，形象刻画生动，细节处理细腻，富有音乐性和表现力 B 能基本把握音乐风格和情感，形象刻画基本到位，有一定的细节处理，有较好乐感和表现力 C 不能准确把握乐曲音乐风格和情感，缺乏形象刻画与细节处理，乐感和表现力有待提高 D 演奏生硬，乐感和表现力较差	25	20	15	10
舞台表现	1. 演奏完整 2. 背谱把握 3. 失误控制 4. 精神面貌	20%	A 完整性好，没有失误，演奏投入自信，舞台感染力强。 B 完整性较好，有错音和停顿，能继续进行演奏，精神面貌较好。 C 完整性不佳，弹奏不够熟练，有错音和停顿，演奏不够自信。 D 完整性差，弹奏过程出现忘谱，未能继续演奏，缺乏自信。	25	20	15	10
合 计				100	80	60	40

模块 2：视唱乐理能力考察

视唱面试 (70)	音准	40
	节奏	30

乐理笔试 (30)	单选题、多选题	30
--------------	---------	----

五、抽考方式

根据专业技能基本要求，音乐表演（流行器乐方向）专业学生技能抽查设计了专业演奏和视唱及乐理能力考察两个部分。抽查时，要求学生在专业演奏题库中自选一首作品，展示演奏技巧、体现音乐表现和舞台实践能力；在视唱及乐理知识能力考察模块中能快速准确回答所抽题目。

音乐表演（流行器乐方向）专业抽查方式为现场面试，共分为两个模块 1 乐曲演奏能力、模块 2 视唱、乐理能力考察。模块 1 乐曲演奏能力考察为必考项目，模块 2 视唱、乐理能力考察部分，分为视唱测试和乐理笔试两个环节，在乐曲演奏模块结束之后，进入视唱、乐理能力考察模块，在视唱题库中抽取一条进行现场考核，之后进行乐理知识笔试环节。

六、附录

1. 相关法律法规（摘录）
2. 相关规范与标准（摘录）

湖南艺术职业学院音乐表演（流行演奏方向）专业学生 专业技能考核题库

一、乐曲演奏模块

1.乐曲演奏题库

(1) 任务描述

考生根据专业方向，在模块 1 题库中自选乐曲一首进行现场背谱演奏。时长 3—6 分钟。要求：作品完整、音准节奏准确、具有良好的音乐表现力、作品风格把握准确。考生必须从曲目库中选取曲目参加考试。曲目库见附件

附件 1：音乐表演专业流行器乐方向题库

(2) 实施条件

场地：教室、琴房、实训室

设备：考场应备有流行器乐，其他乐器自备

(3) 考核时量

演奏时间 3-6 分钟

(4) 评分细则

四、评价标准

乐曲演奏评价标准

考核内容	考核点	权重	评价内容	等级			
				A	B	C	D
技术水平	1.演奏方法 2.演奏技能 3.力量运用 4.协调放松	25%	A 技巧运用娴熟，力量运用到位，演奏协调放松。 B 能运用不同演奏方法，控制音色力度能力较好，个别技巧不熟练，节奏规整，，力量运用基本到位，演奏基本协调放松。	25	20	15	10

			<p>C 能基本掌握演奏方法,控制音色力度的能力一般技巧掌握较差,节奏不规整,有错音、漏音,力量运用不到位,演奏不够协调放松。</p> <p>D 触键方法较单一、生硬,力量运用错误、演奏紧张。</p>				
规格规范	<p>1. 读谱准确 2. 速度节奏 3. 声音音色 4. 踏板运用</p>	25%	<p>A 读谱准确、速度达标,节奏稳定控制音色力度的能力强技巧掌握较好,能较好运用踏板。</p> <p>B 读谱有个别错误,速度过快,节奏不太稳定,控制音色力度能力较好。</p> <p>C 读谱错误较多,速度偏慢,节奏不稳,控制音色力度的能力一般,踏板运用不规范。</p> <p>D 读谱错误多,速度太慢,节奏较乱,音色和力度控制能力较弱,踏板运用错误。</p>	25	20	15	10
音乐表现	<p>1. 作品理解 2. 形象刻画 3. 细节处理 4. 音色层次</p>	25%	<p>A 可准确把握音乐风格、体裁和情感,形象刻画生动,细节处理细腻,富有音乐性和表现力</p> <p>B 能基本把握音乐风格和情感,形象刻画基本到位,有一定的细节处理,有较好乐感和表现力</p> <p>C 不能准确把握乐曲音乐风格和情感,缺乏形象刻画与细节处理,乐感和表现力有待提高</p> <p>D 演奏生硬,乐感和表现力较差</p>	25	20	15	10
舞台表现	<p>1. 演奏完整 2. 背谱把握 3. 失误控制 4. 精神面貌</p>	20%	<p>A 完整性好,没有失误,演奏投入自信,舞台感染力强。</p> <p>B 完整性较好,有错音和停顿,能继续进行演奏,精神面貌较好。</p> <p>C 完整性不佳,弹奏不够熟练,有错音和</p>	25	20	15	10

			停顿，演奏不够自信。 D 完整性差，弹奏过程出现忘谱，未能继续演奏，缺乏自信。				
合 计				100	80	60	40

二、视唱乐理能力考察模块 2

1. 视唱乐理题库

(1) 任务描述：

学生视唱音准达标，节奏准确，视唱流畅性好。视唱乐理题库见附件 2：视唱乐理题库

(2) 实施条件： 备有流行器乐

(3) 考核时量： 视唱面试 3 分钟，乐理笔试 40 分钟

(4) 评分细则：

视唱（70 分）：视唱题库抽取一条，音准 40 分、节奏 30 分

乐理（30 分）：乐理题库抽取 30 条，单选题 15 条、多选题 15 条，共计 30 题，共计 30 分。

视唱面试 (70)	音准	40
	节奏	30
乐理笔试 (30)	单选题、多选题	30

一、流行器乐曲目题库

序号	作品
1	电子管风琴车尔尼练习曲 599
2	电子管风琴车尔尼练习曲 299
3	电子管风琴车尔尼练习曲 740
4	小军鼓《米契尔.彼德》
5	上海音乐学院小军鼓考级教程
6	乔伊重金属吉他教程
7	巴赫二部创意曲集合
8	英国皇家音乐学院架子鼓教程
9	架子鼓《pop it in the top》
10	架子鼓《Mind The Gaps》
11	架子鼓《Slam Dunk FUNK》
12	架子鼓《Lead sheet》
13	电子管风琴《拉德基进行曲》
14	电子管风琴考级作品集
15	吉他《秋叶》

一、视唱乐理题库

视唱试题



7. 

8. 

9. 

10. 


11. 

12. 

13. 

14. 

15. 



16. 



17. 

18. 

19. 



20. 



21. 



22.  

23.  

24.  

25.  

26.  

27. 



28. 



29. 



30. 

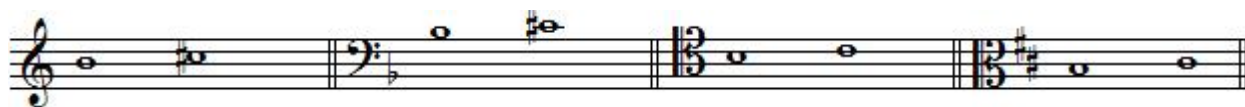


乐理题

一. 单项选

1. 将自然小调的第_____音升高半音, 称为和声小调。()

11. f 小调式的关系大调是 ()。
- A. F 大调式 B. D 大调式 C. 降 D 大调式 D. 降 A 大调式
12. 一个四分音符等于四个十六分音符的时值, 八个三十二分音符等于一个 ()
- A. 二分音符 B. 四分音符 C. 八分音符 D. 十六分音符
13. 音程的上方音与下方音相互颠倒, 叫做“音程的转位”。纯四度音程转位后成为 ()。
- A. 增五度 B. 增四度 C. 减五度 D. 纯五度
14. 谱号用来确定线谱上音的准确高度。低音谱号也叫做 ()。
- A. F 谱号 B. C 三线谱号 C. G 谱号 D. C 四线谱号
15. 将减七和弦的根音降低半音后, 其和弦应为: ()
- A. 半减七和弦 B. 大七和弦 C. 大小七和弦 D. 小七和弦
16. 3/8 拍的强弱规律是什么 ()
- A、强 弱 B、强 弱 弱
C、强 弱 次强 弱 D、强 弱 弱 次强 弱 弱
17. 下列力度术语中, 哪一组是从弱到强依次顺序正确的是 ()
- A: p-pp-mf B: mf-mp-p C :mp-mf-f D: mp-mf-p
18. “b — #c¹” 两音在下列谱表中的位置, 正确的是: ()
- A. B. C. D.



19. 下列各调中，哪个不属于调号为三个升号的同宫系统调：（ ）

- A. B 商 B. E 徵 C. $\sharp F$ 羽 D. C 角

20. 下列哪两音之间不构成自然半音：（ ）

- A. B. C. D.

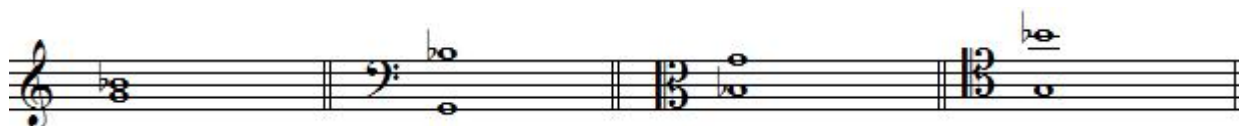


21. 下列记号中哪个不是力度记号：（ ）

- A. accel B. Poco a poco forte C. Crescendo D. piano

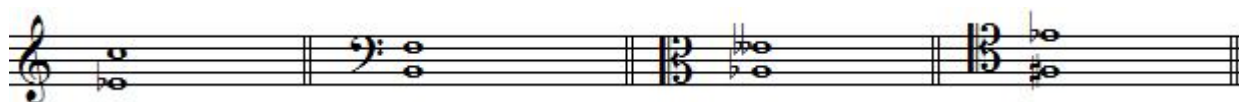
22. 下列哪个音程是  的转位音程是：（ ）


- A. B. C. D.



23. 下列哪个音程不是自然音程：（ ）

- A. B. C. D.



24. 音程  属于：（ ）

- A. 不完全协和音程 B. 完全协和音程 C. 不协和音程 D. 极不协和音程

25. 下列对和弦  的表述正确的是：()

- A. 小三和弦 B. 小三和弦第一转位 C. 小七和弦 D. 小七和弦第一转位

26. 下列各音中，哪一个不是 F 自然大调的不稳定音级：()

- A. A B. G C. \flat B D. E

27. 下列各调中，哪个调的调号不是四个升号的？()

- A. \sharp c 旋律小调 B. E 和声大调 C. B 雅乐徵调式 D. G 燕乐角调式

28. 下列各调中，以 \flat E 为主音的是：()

- A. 以 A 为下属音的旋律大调 B. 以 D 为第 VII 级的和声小调
C. 以 \flat G 为中音的自然大调 D. 以 C 为第 VI 级的和声大调

29. 在下列指定的调中，哪个音程的解决是正确的：()

A. B. C. D.



F 和声大调 \sharp g 和声小调 \flat B 和声大调 C 和声大调

30. 在四个升号记谱的和声大调中，下中音使用的变音记号是：()

- A. b B. # C. \flat D. bb

31. B 大调的关系小调是：()

- A. g 小调 B. E 大调 C. d 小调 D. \sharp g 小调

32. 根据拍子的分类，下列哪些属于复拍子：()

- A. 8/8 B. 5/4 C. CC D. 3/16

33. 下列哪些是变化音级：（ ）
- A. 还原 G B. $^{\flat\flat}D$ C. F D. 中央 C
34. $^{\sharp}g$ 小调的等音调是：（ ）
- A. $^{\sharp}f$ 小调 B. $^{\flat}A$ 大调 C. $^{\flat}A$ 商调式的同宫系统各调 D. $^{\flat}a$ 小调
35. 下列哪些属于协和音程：（ ）
- A. 大七度 B. 小九度 C. 增四度 D. 小六度
36. 纯五度音程转位后可以是：（ ）
- A. 纯一度 B. 纯十二度 C. 纯四度 D. 纯八度
37. 将大小七和弦的三音降低半音后和弦的名称为：（ ）
- A. 小七和弦 B. 减减七和弦 C. 减小七和弦 D. 半减七和弦
38. f 和声小调第 VII 级使用的变音记号是：（ ）
- A. 升号 B. 降号 C. 还原 D. 重降号
39. 大字一组 A 记录在 F 谱号上的正确位置为：（ ）
- A. 第一间 B. 下加三间 C. 下加二线 D. 下加三线
40. 民族七声调式中，七声雅乐调式在五声调式的基础上加偏音：（ ）
- A. 清角 变宫 B. 清角 闰 C. 变徵 变宫 D. 变徵 清羽

A. 增六和弦 B. 小七和弦 C. 小三和弦 D. 大四六和弦

