

湖南艺术职业学院

设计艺术学院

2021级学生专业技能考核标准

专业大类及代码：	文化艺术大类 55
专业名称及代码：	舞台艺术设计与制作550218
专业负责人：	张智勇
专业教学指导委员会主任：	周朝晖
教务处审核：	张 华
教学校长审批：	黄新平
批准日期：	2021年8月25日

制定说明

专业技能考核标准的制定是依据国家和省教育厅对高等职业院校新时代人才培养的要求，根据《专业人才培养方案（2021）》人才培养规格进行制定，是检验专业人才培养质量的有效方法和手段。

本专业技能考核标准是在学院教务处的统一组织和指导下，由系部专业教学指导委员会具体承办，对照省级专业标准，于2021年8月对本专业技能考核标准重新进行修订，并经学院学术委员会论证。标准制（修）订参与人员（按任务排序）为：周朝晖、聂进、曾昭茂、张智勇、刘平春、安娜。本标准从2023年秋季学期起开始执行。

目 录

一、专业名称及适用对象.....	1
二、考核目标.....	1
三、考核内容.....	2
四、评价标准.....	3
五、抽考方式.....	6
湖南艺术职业学院专业技能考核题库.....	8

湖南艺术职业学院学生专业技能考核标准

一、专业名称及适用对象

1. 专业名称

专业名称：舞台艺术设计与制作（专业代码：550218）

2. 适用对象

我校全日制在籍 2021 级舞台艺术设计与制作专业学生。

二、考核目标

通过专业技能抽查考核标准的实施，检验本专业的教育教学水平，并以专业技能抽查考核标准为蓝本，引导本专业教学内容改革，规范本专业教学内容。

舞台艺术设计与制作专业技能考核标准分为专业基本技能、岗位核心技能和跨岗位综合三大模块，涵盖了包括舞台设计基础、舞台效果图体现、话剧舞台设计、戏曲舞台设计、晚会舞台设计、西方剧目设计等6个技能考核模块，测试学生的设计思维与表达能力、审美与造型能力、综合应用与团队协作等职业素养，引导学校加强专业教学基本条件建设，深化课程教学改革，强化实践教学环节，增强学生创新创业能力，促进学生个性化发展，提高专业教学质量和专业教学水平，培养适应信息化时代发展需要的舞台艺术设计与制作专业高素质技能人才。

本专业技能考核标准分为二大模块：一是专业基本技能模块、二是岗位核心模块。舞台设计基础模块为专业基本技能模块，是该专业学生必须掌握的技能。岗位核心能力模块是学生从事岗位工作必须掌握的核心技能通过必考和选考两种形式，达到客观检验专业教学水平的目标，为省教育厅收集专业教学过程管理数据。

在考核内容设计与导向上，本标准既体现专业办学特色，也突出专业技能考核标准与行业企业对人才的需求的紧密关系，考核标准涵括了舞台设计基础、舞台效果图体现、话剧舞台设计、戏曲舞台设计、晚会舞台设计、西方剧目设计等专业技能，体现了行业企业对于复合型人才的需求特点。

三、考核内容

技能抽查测试内容分为两个模块，包括专业基本技能和岗位核心。基本技能模块为舞台设计基础、舞台效果图体现；岗位核心模块为话剧舞台设计、戏曲舞台设计、晚会舞台设计、西方剧目设计。要求学生按照行业的操作规范独立完成，并能体现良好的职业精神与职业素养。

序号	模块	性质	项目	任务
1	专业基本技能	笔试（手绘）	舞台设计基础	生活空间场景绘制
		软件操作	舞台效果图体现	电脑软件舞台空间绘制
2	岗位核心	笔试（手绘）	话剧舞台设计	阅读剧本、分析剧本、设计构思、效果图绘制
			戏曲舞台设计	
			晚会舞台设计	
			西方剧目设计	

四、评价标准

本专业技能抽考采取技能考核与职业素养考核相结合的原则，根据考生技能展示的规范性、熟练程度、用时量和职业意识等因素评价考核成绩，根据测试结果、完成质量等因素评价考核成绩。

项目一 舞台设计基础

• 实施条件

项目	基本实施条件	备注
场地	舞美设计工作室，照明通风良好。	必备
设备	每名考生配备1套工作台。	必备
工具	水粉颜料或水彩颜料、水粉笔或水彩笔、勾线小毛笔、调色盘、铅笔、橡皮擦、签字笔、水桶等。	学生自备
材料	提供给每个考生2张A4打印纸，1张8开的水粉纸或水彩纸。	必备
测评专家	每25名考生配备一名考评专家，考评专家具有5年以上舞台艺术设计相关岗位工作经验或者具有副教授、高级舞美师等副高以上职称。	必备

• 考核时量：180分钟。

• 评价标准

评价内容		配分	考核点	备注
操作规范与职业素养 (10分)		1分	纪律：服从安排、不迟到等。	本项目只记扣分，扣完为止。
		4分	清洁：场地清扫等。	
		2分	安全生产：按规程操作等。	
		2分	职业规范：工具摆放绘画要求。	
		1分	事先做好准备工作、工作不超时等。	
作品 (90分)	场景画面效果	构图	15分	画面构图适宜，符合试卷画面空间，空间感、纵深感强
		色彩运用	20分	冷暖色调准确，符合画面情绪。
		造型能力	20分	环境刻画准确深入，立体感强，质感肌理饱满，线条流畅。

		画面比例	10分	比例和谐，符合空间透视原理。	
		技法运用	10分	运用恰当绘画技法，干湿画法结合。	
		气氛渲染	15分	有浓郁的生活气息，符合画面时间、地域空间气氛。	

项目二 舞台效果图体现

- 实施条件

项目	基本实施条件	备注
场地	机房，为30个机位以上，需组局域网，有服务器。	必备
设备	计算机20台或以上，并配备用机2台以上；要求安装Windows 7或Windows XP，内存不低于2G，硬盘剩余空间不小于80G，显示器不低于17寸。	根据需求选备
工具	3dmax2019安装软件（或更高级版本）vray2.0【adv 2.0 sp1 for 3dmax2009】渲染器中文版32/64位安装插件（提前安装好），有基本全面的3dmax模型库及贴图素材。	必备
测评专家	每10名考生配备一名考评员。考评员要求具备至少一年以上从事舞台设计一线设计工作经验或三年以上舞台设计教学实训指导经历。	必备

- 考核时量：180 分钟。
- 评价标准

评价内容		配分	考核点	备注	
作品 质量	绘制 效果	整体 风格	10	1.效果氛围体现不明晰，扣1-5分 2.、场景空间不合理，扣1-5分	
		功能 布置	10	1.舞台构架不准确，扣1-5分 2.布景道具比例不协调，扣1-5分	
	三维模型		30	1.空间模型不能准确表达空间尺度，扣1-8分 2.调用模型尺度比例不精确，扣1-12分 3.模型整体结构不清晰精致，扣1-10分	
	三维材质贴图		15	1.贴图设置不正确，有贴图错误，扣1-8分 2.材质表现不清晰，真实感不强，扣1-7分	
	三维灯光		15	1.灯光类型及强度设置不正确，扣1-7分 2.灯光氛围表现不符合舞台氛围，扣1-8分	
	三维效果图		10	1.摄像机角度选择不考究，不能完善地表现空间，扣1-6分 2.不能准确的调整渲染参数，扣1-4分	
职业 素养 与 操作	职业素养		5	1.不具有创新思维,设计不与时俱进，思路不清晰，扣1分 2.不能合理地运用材质及配色方案，扣1分 3.不文明操作，不具有良好的职业操守，没有正常关闭设备电源，扣1分 4.出现下列情形之一：不按顺序退出考场，不服从测试现场老师的管理，不注意保持清洁卫生，不遵守考场纪律，扣1-2分	

规范	操作规范	5	1.操作规程不规范, 图纸绘制不规范, 扣1分 2.不能熟练设置渲染器的各项参数指标, 图片渲染输出大小不符合要求, 扣1-2分 3作品完成后不能按照要求存放到指定位置, 扣1-2分	
----	------	---	---	--

项目三 舞台设计（话剧、戏曲、晚会、西方剧目）

• 实施条件

项目	基本实施条件	备注
场地	舞美设计工作室, 照明通风良好。	必备
设备	每名考生配备 1 套工作台。	必备
工具	水粉颜料或水彩颜料、水粉笔或水彩笔、勾线小毛笔、调色盘、铅笔、橡皮擦、签字笔、水桶等。	学生自备
材料	提供给每个考生纸质剧本一套, 2 张 A4 打印纸, 1 张 8 开的水粉纸或水彩纸。	必备
测评专家	每25 名考生配备一名考评专家, 考评专家具有 5 年以上舞台艺术设计相关岗位工作经验或者具有副教授、高级舞美师等副高以上职称。	必备

- 考核时量：180分钟。

• 评价标准

评价内容		配分	考核点	备注	
操作规范与职业素养 (10 分)		1 分	纪律: 服从安排、不迟到等。	本 项 目 只 记 扣 分 , 扣 完 为 止。	
		4 分	清洁: 场地清扫等。		
		2 分	安全生产: 按规程操作等。		
		2 分	职业规范: 工具摆放绘画要求。		
		1 分	事先做好准备工作、工作不超时等。		
作品 (90) 分	效果图 呈现	设计创意	25 分	设计主题鲜明, 构思新颖, 具有时代感。符合剧本思想, 有一定的创新意识。	
		色彩运用	10分	冷暖色调准确, 符合主题情境	
		造型能力	20分	符合试题要求, 空间造型准确和谐, 质感肌理运用得当。	
		画面呈现	10分	比例和谐, 符合空间透视原理。	
		技法运用	10分	运用恰当的表现手法。对工具掌握熟练。	
		气氛渲染	15分	适合剧目剧情需要, 情境塑造得当。	

五、抽考方式

根据专业技能考核基本要求, 舞台艺术设计与制作专业技能考核设计了舞台设计基础和舞台设计效果图体现 2 个专业基本技能模块, 舞台设计(话剧)、舞台设计(戏曲)、舞台设计(西方现代剧)和舞台设

计（晚会）4个岗位核心技能模块，灯光设计为跨岗位综合技能模块。每个模块下设若干操作试题。考核时，要求学生能按照相关操作规范独立完成给定任务，并体现良好的职业精神与职业素养。

舞台艺术设计与制作专业学生专业技能考核为“1+1”形式，即1个必须掌握的专业基本技能模块加1个选择性掌握的岗位核心技能模块。其中，舞台设计基础和舞台设计效果图体现为必须掌握的专业基本技能模块，为第一个抽考模块。舞台设计（话剧）、舞台设计（戏曲）、舞台设计（西方现代剧）和舞台设计（晚会）4个模块为选择性掌握的岗位核心技能模块，根据专业办学特色和学生学习进度，可从4个选择性掌握的岗位核心技能模块中选择其中一个模块作为第二个抽考模块。

测试前三天，由抽测院校上报选考模块与被抽测学生的人数并登记备案。

必考模块的试题抽取：在测试前2小时，由现场考评组长或考评员从试题库中抽取1道试题作为本场测试试题。

选考模块的试题抽取：在学生进入必考模块的试题测试30分钟后，即开始选考模块的试题抽取工作，由各院校领队负责抽取选考模块的试题。

根据各校选择的选考模块，依据舞台设计（话剧）、舞台设计（戏曲）、舞台设计（西方现代剧）和舞台设计（晚会）的顺序，确定抽题顺序。

抽考学校事先准备好各选考模块的抽签箱，制作好密封的试题抽签条码，每个院校的领队须抽取1道试题，作为本校参加抽查考试学生的试题。

参加测试的学生须在测试前 40 分钟到达侯考地点，考评员组织学生抽签确定工位号，并登记备案。

湖南艺术职业学院舞台设计与制作专业

学生专业技能考核题库

1. 试题编号：J1-1，舞台生活场景

任务描述

根据提供生活场景图片(如图)，以手绘效果图形式表现。经过选择与提炼加工，真实再现场景。场景应符合舞台空间和人物活动的特征，要有一定的情景，景片和道具比例要准确。着色颜料主要为水粉或水彩颜料，局部可采用彩色铅笔或马克笔等，画面要有浓郁的生活氛围。要求绘制场景绘制于试卷的正面。



2. 试题编号：J1-2，舞台生活场景

任务描述

根据提供生活场景图片(如图)，以手绘效果图形式表现。经过选择与提炼加工，真实再现场景。场景应符合舞台空间和人物活动的特征，要有一定的情景，景物和道具比例要准确。着色颜料主要为水粉或水彩颜料，局部可采用彩色铅笔或马克笔等，画面要有浓郁的生活氛围。要求绘制场景绘制于试卷的正面。



3.试题编号：J1-3，舞台生活场景

任务描述

根据提供生活场景图片(如图)，以手绘效果图形式表现。经过选择与提炼加工，真实再现场景。场景应符合人物活动的特征，要有一定的情景，物体比例要准确。着色颜料主要为水粉或水彩颜料，局部可采用彩色铅笔或马克笔等，画面要有浓郁的生活氛围。要求绘制场景绘制于试卷的正面。



4. 试题编号：J1-4，舞台生活场景

任务描述

根据提供生活场景图片(如图)，以手绘效果图形式表现。经过选择与提炼加工，真实再现场景。场景应符合人物活动的特征，要有一定的情景，物体比例要准确。着色颜料主要为水粉或水彩颜料，局部可采用彩色铅笔或马克笔等，画面要有浓郁的生活氛围。要求绘制场景绘制于试卷的正面。



5. 试题编号：J1-5，舞台生活场景

任务描述

根据提供生活场景图片(如图)，以手绘效果图形式表现。经过选择与提炼加工，真实再现场景。场景应符合人物活动的特征，要有一定的情景，物体比例要准确。着色颜料主要为水粉或水彩颜料，局部可采用彩色铅笔或马克笔等，画面要有浓郁的生活氛围。要求绘制场景绘制于试卷的正面。



6. 试题编号：J1-6，舞台生活场景

任务描述

根据提供生活场景图片(如图)，以手绘效果图形式表现。经过选择与提炼加工，真实再现场景。场景应符合人物活动的特征，要有一定的情景，物体比例要准确。着色颜料主要为水粉或水彩颜料，局部可采用彩色铅笔或马克笔等，画面要有浓郁的生活氛围。要求绘制场景绘制于试卷的正面。



7.试题编号：J1-7，舞台生活场景

任务描述

根据提供生活场景图片(如图)，以手绘效果图形式表现。经过选择与提炼加工，真实再现场景。场景应符合人物活动的特征，要有一定的情景，物体比例要准确。着色颜料主要为水粉或水彩颜料，局部可采用彩色铅笔或马克笔等，画面要有浓郁的生活氛围。要求绘制场景绘制于试卷的正面。



8. 试题编号：J1-8，舞台生活场景

任务描述

根据提供生活场景图片(如图)，以手绘效果图形式表现。经过选择与提炼加工，真实再现场景。场景应符合舞台场景空间和人物活动的特征，要有一定的情景，物体比例要准确。着色颜料主要为水粉或水彩颜料，局部可采用彩色铅笔或马克笔等，画面要有浓郁的生活氛围。要求绘制场景绘制于试卷的正面。



9. 试题编号：J1-9，舞台生活场景

任务描述

根据提供生活场景图片(如图)，以手绘效果图形式表现。经过选择与提炼加工，真实再现场景。场景应符合舞台场景空间和人物活动的特征，要有一定的情景，物体比例要准确。着色颜料主要为水粉或水彩颜料，局部可采用彩色铅笔或马克笔等，画面要有浓郁的生活氛围。要求绘制场景绘制于试卷的正面。



10.试题编号：J1-10，舞台生活场景

任务描述

根据提供生活场景图片(如图)，以手绘效果图形式表现。经过选择与提炼加工，真实再现场景。场景应符合舞台场景空间和人物活动的特征，要有一定的情景，物体比例要准确。着色颜料主要为水粉或水彩颜料，局部可采用彩色铅笔或马克笔等，画面要有浓郁的生活氛围。要求绘制场景绘制于试卷的正面。



11.试题编号：J1-11，舞台生活场景

任务描述

根据提供生活场景图片(如图)，以手绘效果图形式表现。经过选择与提炼加工，真实再现场景。场景应符合舞台场景空间和人物活动的特征，要有一定的情景，物体比例要准确。着色颜料主要为水粉或水彩颜料，局部可采用彩色铅笔或马克笔等，画面要有浓郁的生活氛围。要求绘制场景绘制于试卷的正面。



12.试题编号：J1-12，舞台生活场景

任务描述

根据提供生活场景图片(如图)，以手绘效果图形式表现。经过选择与提炼加工，真实再现场景。场景应符合舞台场景空间和人物活动的特征，要有一定的情景，物体比例要准确。着色颜料主要为水粉或水彩颜料，局部可采用彩色铅笔或马克笔等，画面要有浓郁的生活氛围。要求绘制场景绘制于试卷的正面。



13.试题编号：J1-13，舞台生活场景

任务描述

根据提供生活场景图片(如图)，以手绘效果图形式表现。经过选择与提炼加工，真实再现场景。场景应符合舞台场景空间和人物活动的特征，要有一定的情景，物体比例要准确。着色颜料主要为水粉或水彩颜料，局部可采用彩色铅笔或马克笔等，画面要有浓郁的生活氛围。要求绘制场景绘制于试卷的正面。



14.试题编号：J1-14，舞台生活场景

任务描述

根据提供生活场景图片(如图)，以手绘效果图形式表现。经过选择与提炼加工，真实再现场景。场景应符合舞台场景空间和人物活动的特征，要有一定的情景，物体比例要准确。着色颜料主要为水粉或水彩颜料，局部可采用彩色铅笔或马克笔等，画面要有浓郁的生活氛围。要求绘制场景绘制于试卷的正面。



15. 试题编号：J1-15，舞台生活场景

任务描述

根据提供生活场景图片(如图)，以手绘效果图形式表现。经过选择与提炼加工，真实再现场景。场景应符合舞台场景空间和人物活动的特征，要有一定的情景，物体比例要准确。着色颜料主要为水粉或水彩颜料，局部可采用彩色铅笔或马克笔等，画面要有浓郁的生活氛围。要求绘制场景绘制于试卷的正面。



16. 试题编号：J1-16，舞台生活场景

任务描述

根据提供生活场景图片(如图)，以手绘效果图形式表现。经过选择与提炼加工，真实再现场景。场景应符合舞台场景空间和人物活动的特征，要有一定的情景，物体比例要准确。着色颜料主要为水粉或水彩颜料，局部可采用彩色铅笔或马克笔等，画面要有浓郁的生活氛围。要求绘制场景绘制于试卷的正面。



17.试题编号：J1-17，舞台生活场景

任务描述

根据提供生活场景图片(如图)，以手绘效果图形式表现。经过选择与提炼加工，真实再现场景。场景应符合舞台场景空间和人物活动的特征，要有一定的情景，物体比例要准确。着色颜料主要为水粉或水彩颜料，局部可采用彩色铅笔或马克笔等，画面要有浓郁的生活氛围。要求绘制场景绘制于试卷的正面。



18.试题编号：J1-18，舞台生活场景

任务描述

根据提供生活场景图片(如图)，以手绘效果图形式表现。经过选择与提炼加工，真实再现场景。场景应符合舞台场景空间和人物活动的特征，要有一定的情景，物体比例要准确。着色颜料主要为水粉或水彩颜料，局部可采用彩色铅笔或马克笔等，画面要有浓郁的生活氛围。要求绘制场景绘制于试卷的正面。



19. 试题编号：J1-19，舞台生活场景

任务描述

根据提供生活场景图片(如图)，以手绘效果图形式表现。经过选择与提炼加工，真实再现场景。场景应符合舞台场景空间和人物活动的特征，要有一定的情景，物体比例要准确。着色颜料主要为水粉或水彩颜料，局部可采用彩色铅笔或马克笔等，画面要有浓郁的生活氛围。要求绘制场景绘制于试卷的正面。



20. 试题编号：J1-20，舞台生活场景

任务描述

根据提供生活场景图片(如图)，以手绘效果图形式表现。经过选择与提炼加工，真实再现场景。场景应符合舞台场景空间和人物活动的特征，要有一定的情景，物体比例要准确。着色颜料主要为水粉或水彩颜料，局部可采用彩色铅笔或马克笔等，画面要有浓郁的生活氛围。要求绘制场景绘制于试卷的正面。



21. 试题编号：J1-21，舞台生活场景

任务描述

根据提供生活场景图片(如图)，以手绘效果图形式表现。经过选择与提炼加工，真实再现场景。场景应符合舞台场景空间和人物活动的特征，要有一定的情景，物体比例要准确。着色颜料主要为水粉或水彩颜料，局部可采用彩色铅笔或马克笔等，画面要有浓郁的生活氛围。要求绘制场景绘制于试卷的正面。



22.试题编号：J1-22，舞台生活场景

任务描述

根据提供生活场景图片(如图)，以手绘效果图形式表现。经过选择与提炼加工，真实再现场景。场景应符合舞台场景空间和人物活动的特征，要有一定的情景，物体比例要准确。着色颜料主要为水粉或水彩颜料，局部可采用彩色铅笔或马克笔等，画面要有浓郁的生活氛围。要求绘制场景绘制于试卷的正面。



23.试题编号：J1-23，舞台生活场景

任务描述

根据提供生活场景图片(如图)，以手绘效果图形式表现。经过选择与提炼加工，真实再现场景。场景应符合舞台场景空间和人物活动的特征，要有一定的情景，物体比例要准确。着色颜料主要为水粉或水彩颜料，局部可采用彩色铅笔或马克笔等，画面要有浓郁的生活氛围。要求绘制场景绘制于试卷的正面



24.试题编号：J1-24，舞台生活场景

任务描述

根据提供生活场景图片(如图)，以手绘效果图形式表现。经过选择与提炼加工，真实再现场景。场景应符合舞台场景空间和人物活动的特征，要有一定的情景，物体比例要准确。着色颜料主要为水粉或水彩颜料，局部可采用彩色铅笔或马克笔等，画面要有浓郁的生活氛围。要求绘制场景绘制于试卷的正面。



25.试题编号：J1-25，舞台生活场景

任务描述

根据提供生活场景图片(如图)，以手绘效果图形式表现。经过选择与提炼加工，真实再现场景。场景应符合舞台场景空间和人物活动的特征，要有一定的情景，物体比例要准确。着色颜料主要为水粉或水彩颜料，局部可采用彩色铅笔或马克笔等，画面要有浓郁的生活氛围。要求绘制场景绘制于试卷的正面。



26.试题编号：J1-26，舞台生活场景

任务描述

根据提供生活场景图片(如图)，以手绘效果图形式表现。经过选择与提炼加工，真实再现场景。场景应符合舞台场景空间和人物活动的特征，要有一定的情景，物体比例要准确。着色颜料主要为水粉或水彩颜料，局部可采用彩色铅笔或马克笔等，画面要有浓郁的生活氛围。要求绘制场景绘制于试卷的正面。



27.试题编号：J1-27，舞台生活场景

任务描述

根据提供生活场景图片(如图)，以手绘效果图形式表现。经过选择与提炼加工，真实再现场景。场景应符合舞台场景空间和人物活动的特征，要有一定的情景，物体比例要准确。着色颜料主要为水粉或水彩颜料，局部可采用彩色铅笔或马克笔等，画面要有浓郁的生活氛围。要求绘制场景绘制于试卷的正面。



28.试题编号：J1-28，舞台生活场景

任务描述

根据提供生活场景图片(如图)，以手绘效果图形式表现。经过选择与提炼加工，真实再现场景。场景应符合舞台场景空间和人物活动的特征，要有一定的情景，物体比例要准确。着色颜料主要为水粉或水彩颜料，局部可采用彩色铅笔或马克笔等，画面要有浓郁的生活氛围。要求绘制场景绘制于试卷的正面。



29. 试题编号：J1-29，舞台生活场景

任务描述

根据提供生活场景图片(如图)，以手绘效果图形式表现。经过选择与提炼加工，真实再现场景。场景应符合舞台场景空间和人物活动的特征，要有一定的情景，物体比例要准确。着色颜料主要为水粉或水彩颜料，局部可采用彩色铅笔或马克笔等，画面要有浓郁的生活氛围。要求绘制场景绘制于试卷的正面。



30. 试题编号：J1-30，舞台生活场景

任务描述

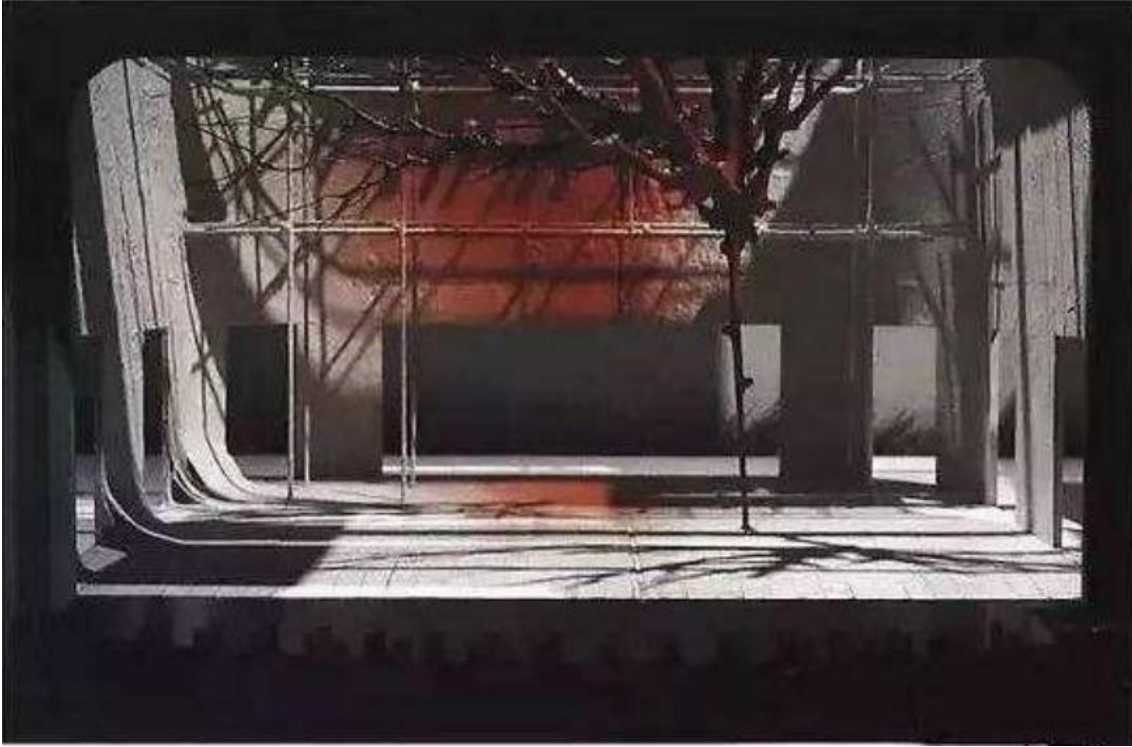
根据提供生活场景图片(如图)，以手绘效果图形式表现。经过选择与提炼加工，真实再现场景。场景应符合舞台场景空间和人物活动的特征，要有一定的情景，物体比例要准确。着色颜料主要为水粉或水彩颜料，局部可采用彩色铅笔或马克笔等，画面要有浓郁的生活氛围。要求绘制场景绘制于试卷的正面。



1.试题编号：J2-1，舞台效果图体现

(1) 任务描述

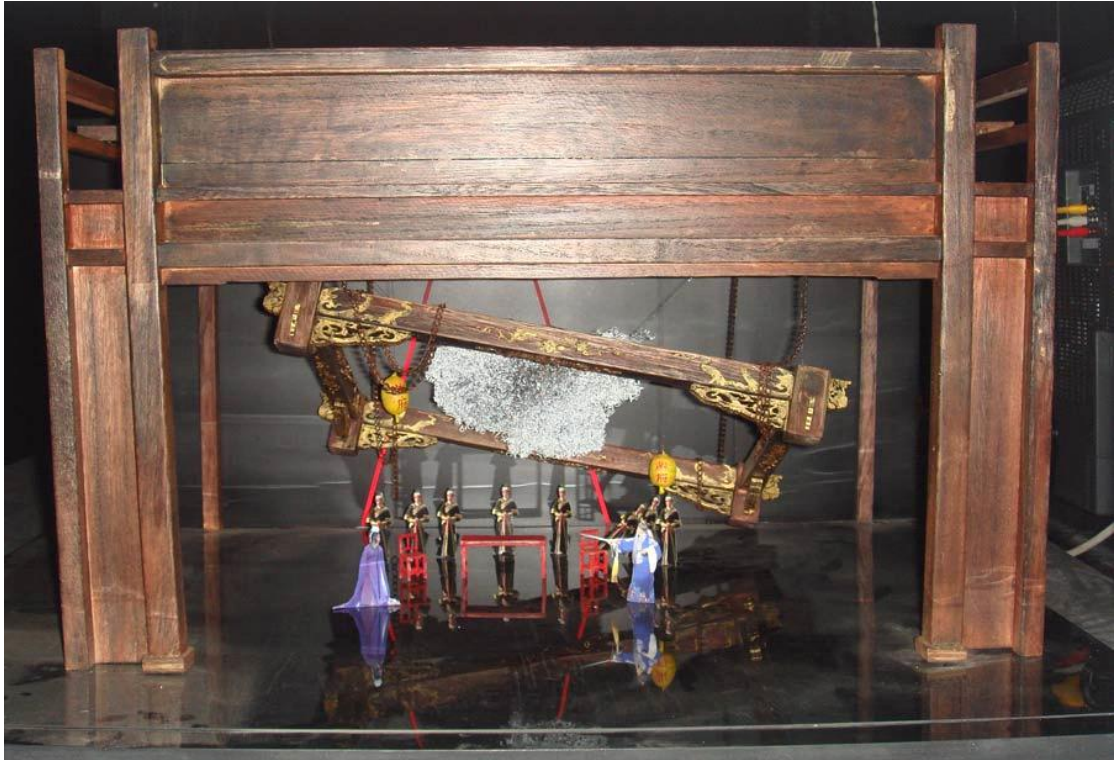
根据提供的舞台设计作品（剧照），以设计辅助软件的形式表现。观察分析作品效果，经过选择与提炼加工，绘制一幅舞台效果图。答卷应建立文件夹，其中包括GPEJ格式图片呈现和3DMAX源文件。



2.试题编号：J2-2，剧目舞台效果图呈现

任务描述

根据提供的舞台设计作品（如图），以设计辅助软件的形式表现。观察分析作品效果，经过选择与提炼加工，绘制一幅舞台效果图。答卷应建立文件夹，其中包括GPEJ格式图片呈现和3DMAX源文件。



3.试题编号：J2-3，剧目舞台效果图呈现

任务描述

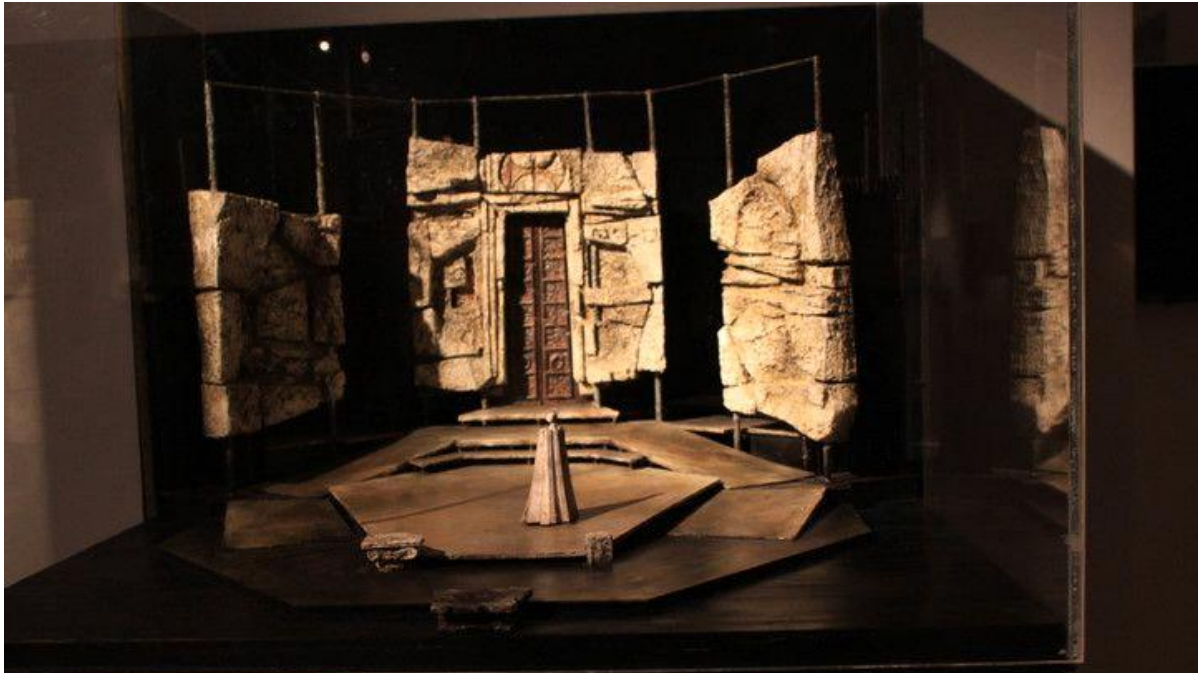
根据提供的舞台设计作品（如图），以设计辅助软件的形式表现。观察分析作品效果，经过选择与提炼加工，绘制一幅舞台效果图。答卷应建立文件夹，其中包括GPEJ格式图片呈现和3DMAX源文件



4. 试题编号：J2-4，剧目舞台效果图呈现

任务描述

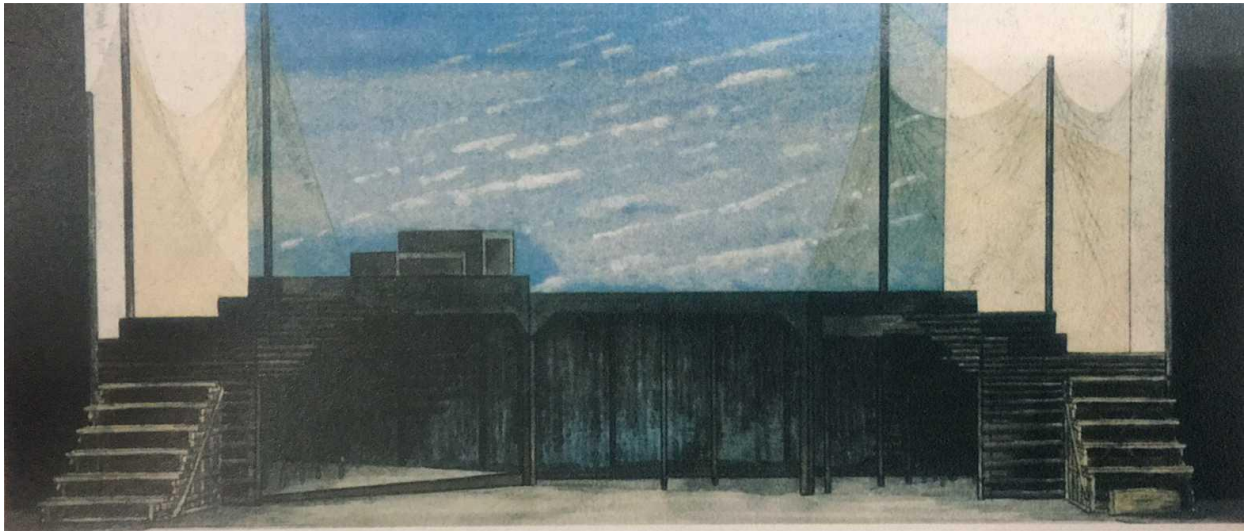
根据提供的舞台设计作品（如图），以设计辅助软件的形式表现。观察分析作品效果，经过选择与提炼加工，绘制一幅舞台效果图。答卷应建立文件夹，其中包括GPEJ格式图片呈现和3DMAX源文件。



5. 试题编号：J2-5，剧目舞台效果图呈现

任务描述

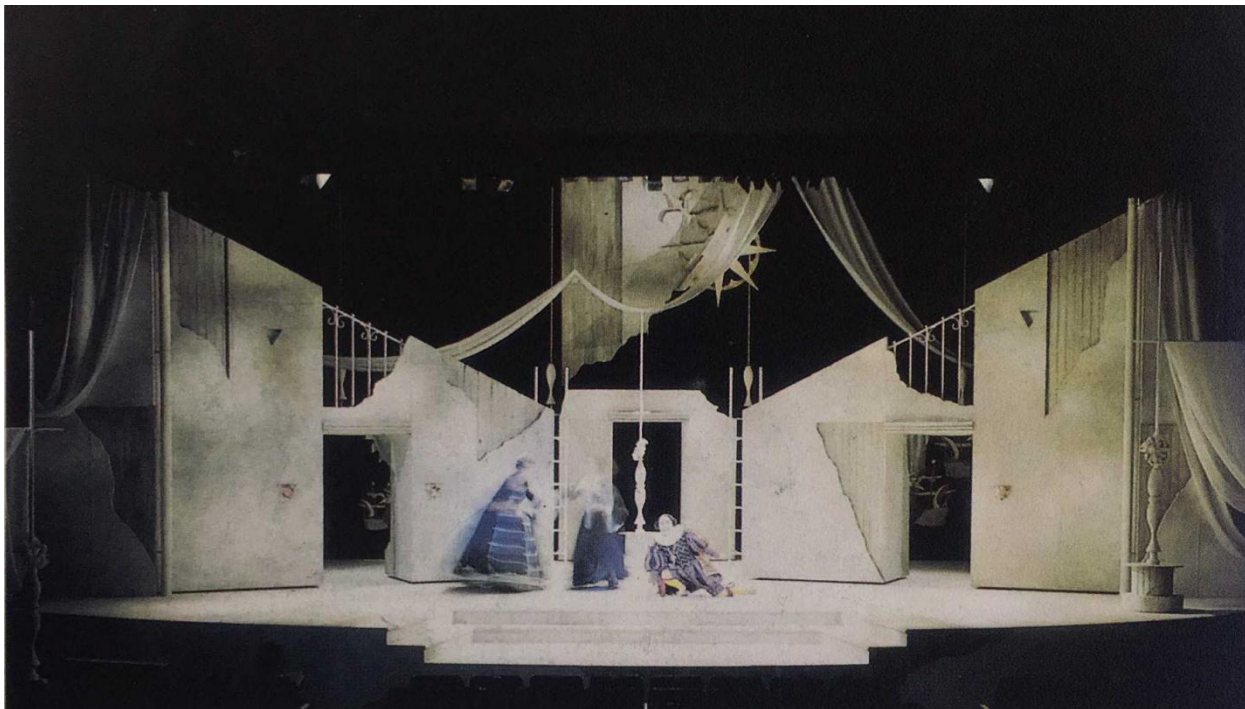
根据提供的舞台设计作品（如图），以设计辅助软件的形式表现。观察分析作品效果，经过选择与提炼加工，绘制一幅舞台效果图。答卷应建立文件夹，其中包括GPEJ格式图片呈现和3DMAX源文件。



6. 试题编号：J2-6，剧目舞台效果图呈现

任务描述

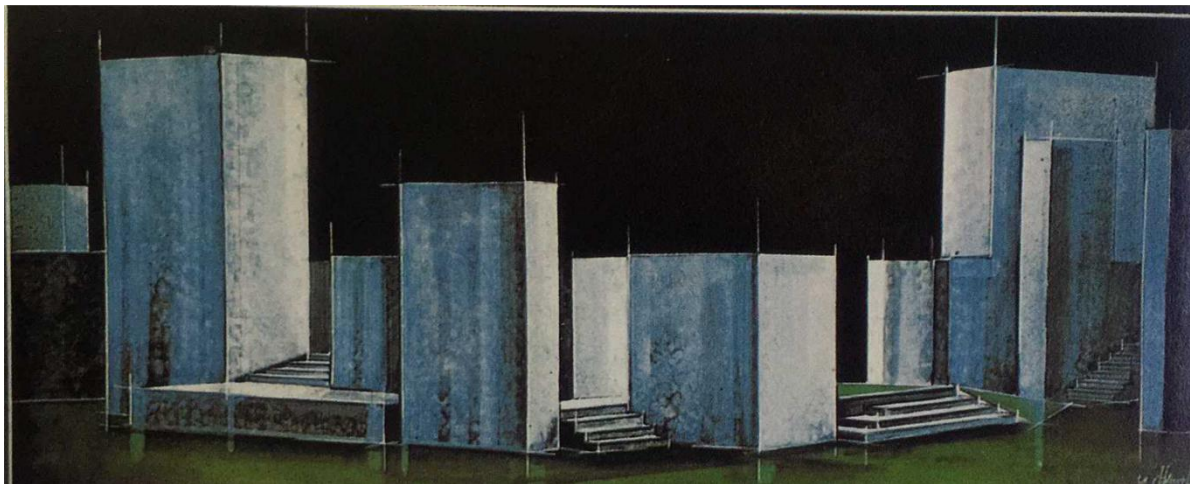
根据提供的舞台设计作品（如图），以设计辅助软件的形式表现。观察分析作品效果，经过选择与提炼加工，绘制一幅舞台效果图。答卷应建立文件夹，其中包括GPEJ格式图片呈现和3DMAX源文件。



7.试题编号：J2-7，剧目舞台效果图呈现

任务描述

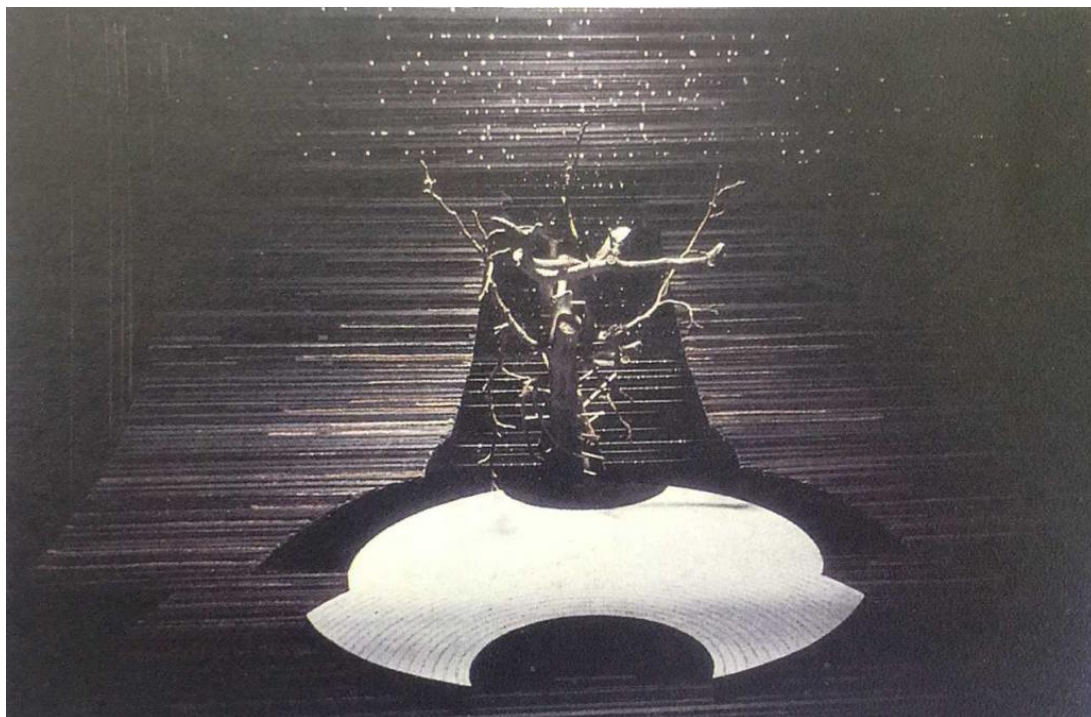
根据提供的舞台设计作品（如图），以设计辅助软件的形式表现。观察分析作品效果，经过选择与提炼加工，绘制一幅舞台效果图。答卷应建立文件夹，其中包括GPEJ格式图片呈现和3DMAX源文件。



8. 试题编号：J2-8，剧目舞台效果图呈现

任务描述

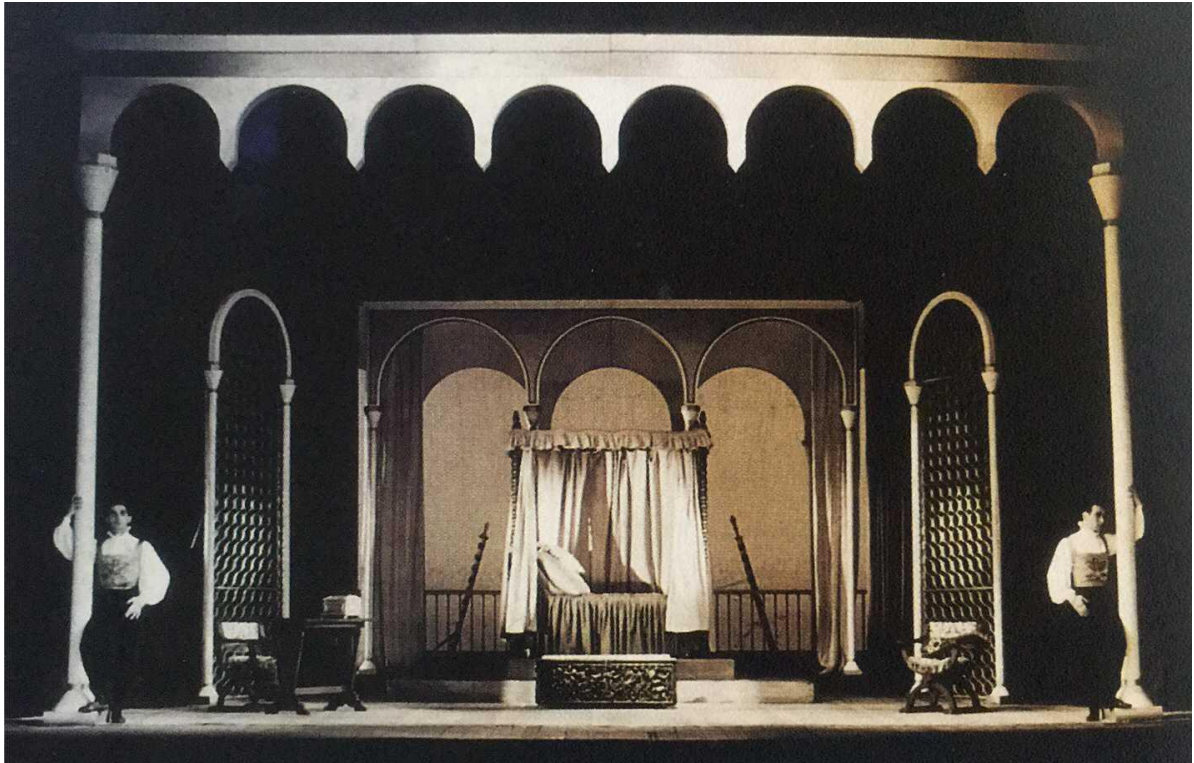
根据提供的舞台设计作品（如图），以设计辅助软件的形式表现。观察分析作品效果，经过选择与提炼加工，绘制一幅舞台效果图。答卷应建立文件夹，其中包括GPEJ格式图片呈现和3DMAX源文件。



9. 试题编号：J2-9，剧目舞台效果图呈现

任务描述

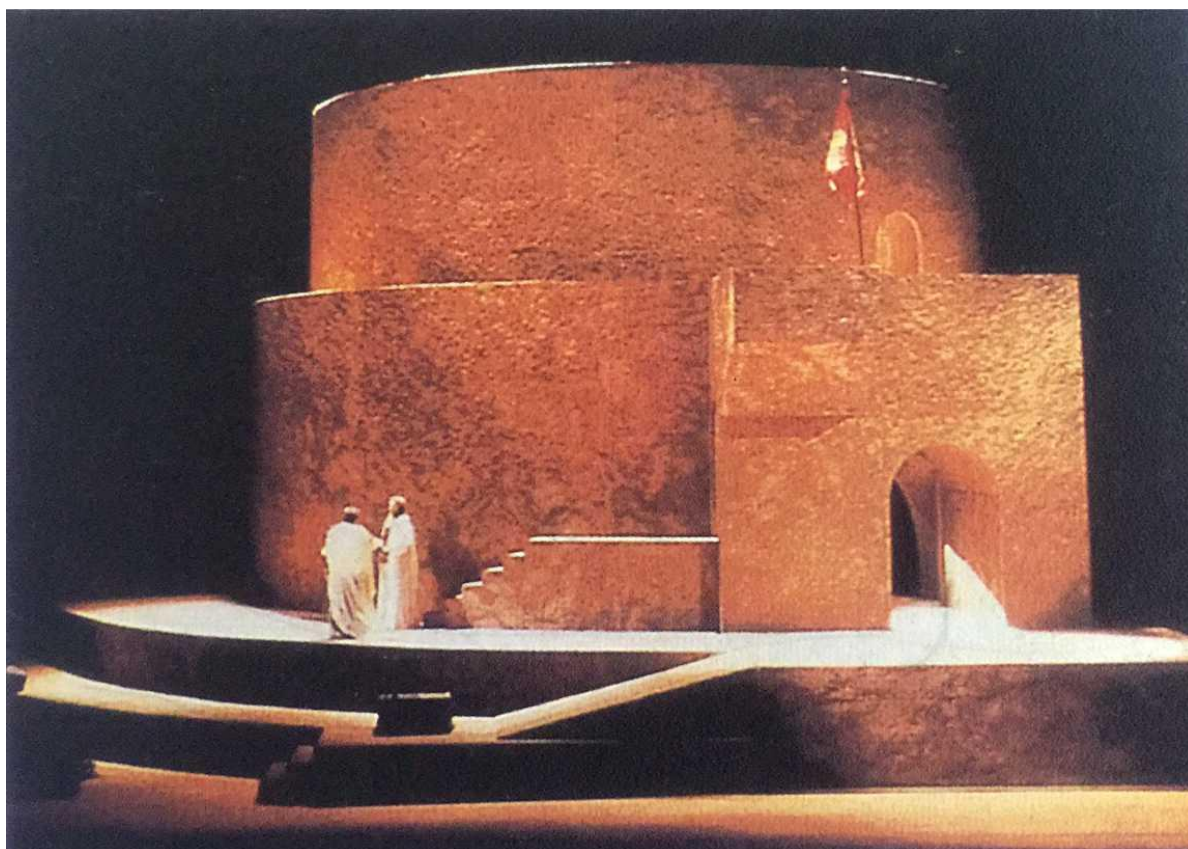
根据提供的舞台设计作品（如图），以设计辅助软件的形式表现。观察分析作品效果，经过选择与提炼加工，绘制一幅舞台效果图。答卷应建立文件夹，其中包括GPEJ格式图片呈现和3DMAX源文件。



10. 试题编号：J2-10，剧目舞台效果图呈现

任务描述

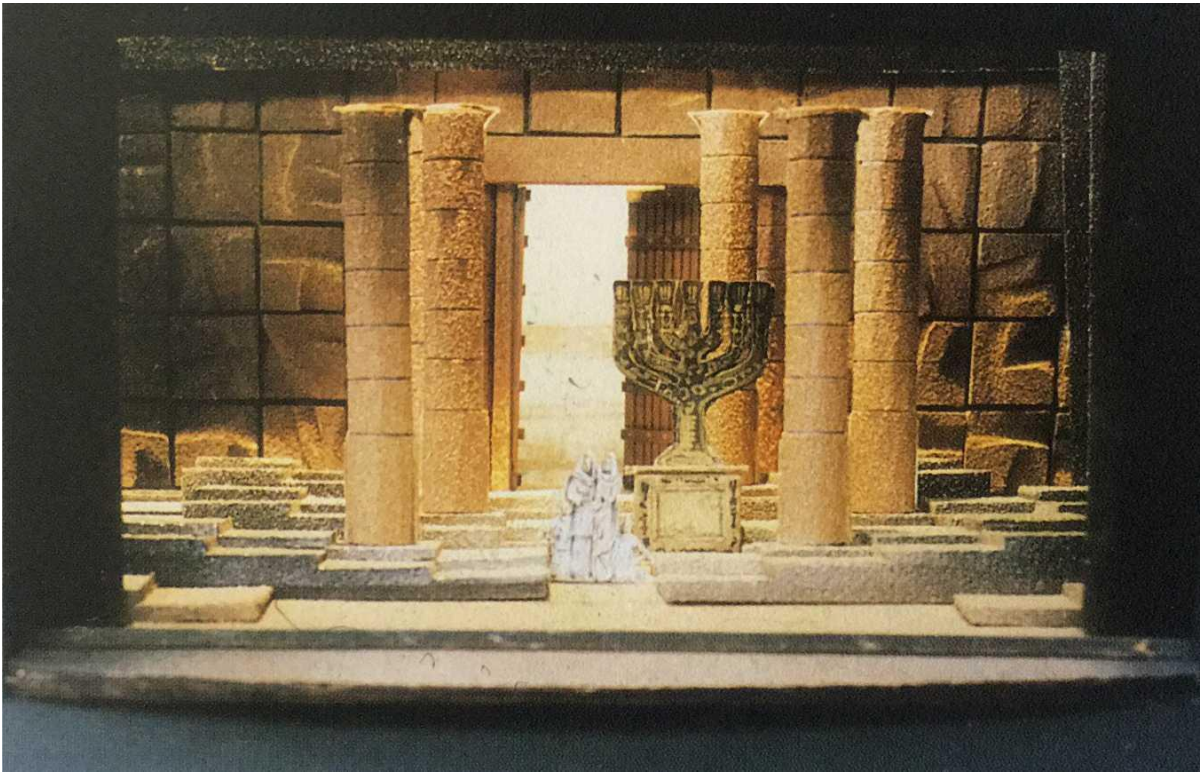
根据提供的舞台设计作品（如图），以设计辅助软件的形式表现。观察分析作品效果，经过选择与提炼加工，绘制一幅舞台效果图。答卷应建立文件夹，其中包括GPEJ格式图片呈现和3DMAX源文件。



11. 试题编号：J2-11，剧目舞台效果图呈现

任务描述

根据提供的舞台设计作品（如图），以设计辅助软件的形式表现。观察分析作品效果，经过选择与提炼加工，绘制一幅舞台效果图。答卷应建立文件夹，其中包括GPEJ格式图片呈现和3DMAX源文件。



12. 试题编号：J2-12，剧目舞台效果图呈现

任务描述

根据提供的舞台设计作品（如图），以设计辅助软件的形式表现。观察分析作品效果，经过选择与提炼加工，绘制一幅舞台效果图。答卷应建立文件夹，其中包括GPEJ格式图片呈现和3DMAX源文件。



13. 试题编号：J2-13，剧目舞台效果图呈现

任务描述

根据提供的舞台设计作品（如图），以设计辅助软件的形式表现。观察分析作品效果，经过选择与提炼加工，绘制一幅舞台效果图。答卷应建立文件夹，其中包括GPEJ格式图片呈现和3DMAX源文件。



14. 试题编号：J2-14，剧目舞台效果图呈现

任务描述

根据提供的舞台设计作品（如图），以设计辅助软件的形式表现。观察分析作品效果，经过选择与提炼加工，绘制一幅舞台效果图。答卷应建立文件夹，其中包括GPEJ格式图片呈现和3DMAX源文件。



15. 试题编号：J2-15，剧目舞台效果图呈现

任务描述

根据提供的舞台设计作品（如图），以设计辅助软件的形式表现。观察分析作品效果，经过选择与提炼加工，绘制一幅舞台效果图。答卷应建立文件夹，其中包括GPEJ格式图片呈现和3DMAX源文件。



16. 试题编号：J2-16，剧目舞台效果图呈现

任务描述

根据提供的舞台设计作品（如图），以设计辅助软件的形式表现。观察分析作品效果，经过选择与提炼加工，绘制一幅舞台效果图。答卷应建立文件夹，其中包括GPEJ格式图片呈现和3DMAX源文件。



17.试题编号：J2-17，剧目舞台效果图呈现

任务描述

根据提供的舞台设计作品（如图），以设计辅助软件的形式表现。观察分析作品效果，经过选择与提炼加工，绘制一幅舞台效果图。答卷应建立文件夹，其中包括GPEJ格式图片呈现和3DMAX源文件。



18. 试题编号：J2-18，剧目舞台效果图呈现

任务描述

根据提供的舞台设计作品（如图），以设计辅助软件的形式表现。观察分析作品效果，经过选择与提炼加工，绘制一幅舞台效果图。答卷应建立文件夹，其中包括GPEJ格式图片呈现和3DMAX源文件。



19. 试题编号：J2-19，剧目舞台效果图呈现

任务描述

根据提供的舞台设计作品（如图），以设计辅助软件的形式表现。观察分析作品效果，经过选择与提炼加工，绘制一幅舞台效果图。答卷应建立文件夹，其中包括GPEJ格式图片呈现和3DMAX源文件。



20.试题编号：J2-20，剧目舞台效果图呈现

任务描述

根据提供的舞台设计作品（如图），以设计辅助软件的形式表现。观察分析作品效果，经过选择与提炼加工，绘制一幅舞台效果图。答卷应建立文件夹，其中包括GPEJ格式图片呈现和3DMAX源文件。



21.试题编号：J2-22，剧目舞台效果图呈现

任务描述

根据提供的舞台设计作品（如图），以设计辅助软件的形式表现。观察分析作品效果，经过选择与提炼加工，绘制一幅舞台效果图。答卷应建立文件夹，其中包括GPEJ格式图片呈现和3DMAX源文件。



23.试题编号：J2-23，剧目舞台效果图呈现

任务描述

根据提供的舞台设计作品（如图），以设计辅助软件的形式表现。观察分析作品效果，经过选择与提炼加工，绘制一幅舞台效果图。答卷应建立文件夹，其中包括GPEJ格式图片呈现和3DMAX源文件。



24.试题编号：J2-24，剧目舞台效果图呈现

任务描述

根据提供的舞台设计作品（如图），以设计辅助软件的形式表现。观察分析作品效果，经过选择与提炼加工，绘制一幅舞台效果图。答卷应建立文件夹，其中包括GPEJ格式图片呈现和3DMAX源文件。



25.试题编号：J2-25，剧目舞台效果图呈现

任务描述

根据提供的舞台设计作品（如图），以设计辅助软件的形式表现。观察分析作品效果，经过选择与提炼加工，绘制一幅舞台效果图。答卷应建立文件夹，其中包括GPEJ格式图片呈现和3DMAX源文件。



26. 试题编号：J2-26，剧目舞台效果图呈现

任务描述

根据提供的舞台设计作品（如图），以设计辅助软件的形式表现。观察分析作品效果，经过选择与提炼加工，绘制一幅舞台效果图。答卷应建立文件夹，其中包括GPEJ格式图片呈现和3DMAX源文件。



27.试题编号：J2-27，剧目舞台效果图呈现

任务描述

根据提供的舞台设计作品（如图），以设计辅助软件的形式表现。观察分析作品效果，经过选择与提炼加工，绘制一幅舞台效果图。答卷应建立文件夹，其中包括GPEJ格式图片呈现和3DMAX源文件。



28.试题编号：J2-28，剧目舞台效果图呈现

任务描述

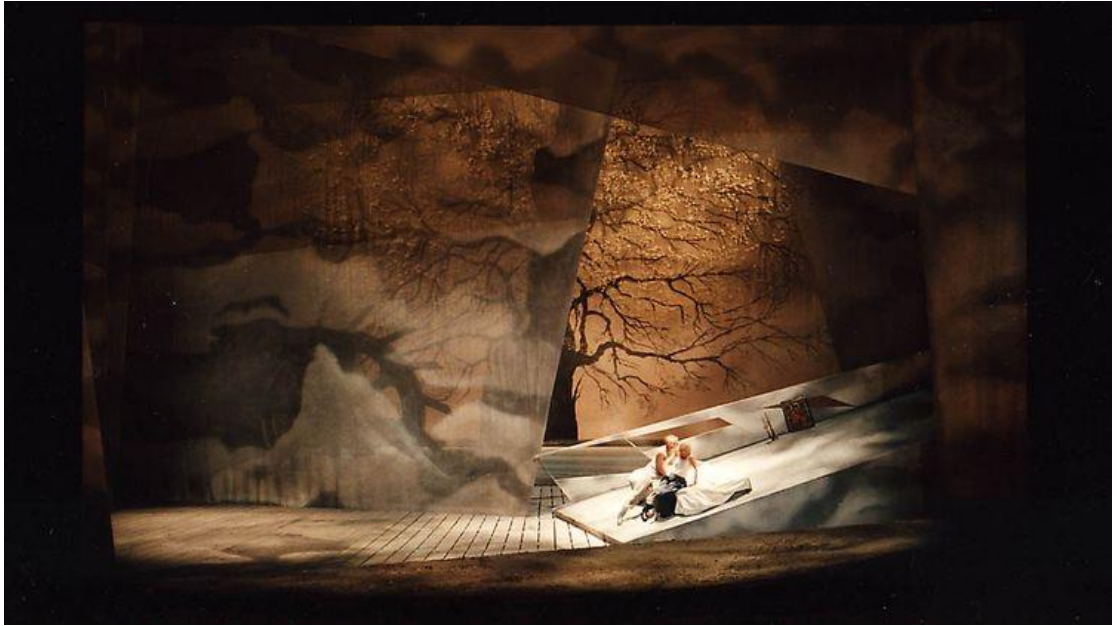
根据提供的舞台设计作品（如图），以设计辅助软件的形式表现。观察分析作品效果，经过选择与提炼加工，绘制一幅舞台效果图。答卷应建立文件夹，其中包括GPEJ格式图片呈现和3DMAX源文件。



29.试题编号：J2-29，剧目舞台效果图呈现

任务描述

根据提供的舞台设计作品（如图），以设计辅助软件的形式表现。观察分析作品效果，经过选择与提炼加工，绘制一幅舞台效果图。答卷应建立文件夹，其中包括GPEJ格式图片呈现和3DMAX源文件。



30.试题编号：J2-30，剧目舞台效果图呈现

任务描述

根据提供的舞台设计作品（如图），以设计辅助软件的形式表现。观察分析作品效果，经过选择与提炼加工，绘制一幅舞台效果图。答卷应建立文件夹，其中包括GPEJ格式图片呈现和3DMAX源文件。



岗位核心技能

项目 舞台设计

1. 试题编号：S1-1，话剧《雷雨》（第一幕）舞台设计

任务描述

根据提供的话剧《雷雨》剧本（附件1）作品，仔细阅读剧本，提炼剧本主题思想，分析剧本，进行设计其中**第一幕**构思及草图绘制。经过选择与提炼加工，设计应符合剧本的特征，要有一定的情境，空间比例要准确。着色颜料主要为水粉或水彩颜料，局部可采用彩色铅笔或马克笔等，画面要有浓郁的生活氛围。要求设计构思200字、设计草图2张、气氛图1张（8K纸）绘制于试卷的正面。

2. 试题编号：S1-2，话剧《雷雨》（第二幕）舞台设计

任务描述

根据提供的话剧《雷雨》剧本作品（附件1），仔细阅读剧本，提炼剧本主题思想，分析剧本，进行设计其中**第二幕**构思及草图绘制。经过选择与提炼加工，设计应符合剧本的特征，要有一定的情境，空间比例要准确。着色颜料主要为水粉或水彩颜料，局部可采用彩色铅笔或马克笔等，画面要有浓郁的生活氛围。要求设计构思200字、设计草图2张、气氛图1张（8K纸）绘制于试卷的正面。

3. 试题编号：S1-3，话剧《雷雨》（第三幕）舞台设计

任务描述

根据提供的话剧《雷雨》剧本作品（附件1），仔细阅读剧本，提炼剧本主题思想，分析剧本，进行设计其中**第三幕**构思及草图绘制。经过选择与提炼加工，设计应符合剧本的特征，要有一定的情境，空间比例要准确。着色颜料主要为水粉或水彩颜料，局部可采用彩色铅笔或马克笔等，画面要有浓郁的生活氛围。要求设计构思200字、设计草图2张、气氛图1张（8K纸）绘制于试卷的正面。

4. 试题编号：S1-4，话剧《暗恋桃花源》舞台设计

任务描述

根据提供的话剧《暗恋桃花源》剧本作品（附件2），仔细阅读剧本，提炼剧本主题思想，分析剧本，进行设计构思及草图绘制。经过选择与提炼加工，设计应

符合剧本的特征，要有一定的情境，空间比例要准确。着色颜料主要为水粉或水彩颜料，局部可采用彩色铅笔或马克笔等，画面要有浓郁的生活氛围。要求设计构思200字、设计草图2张、气氛图1张（8K纸）绘制于试卷的正面。

5. 试题编号：S1-5，话剧《茶馆》（第一幕）舞台设计

任务描述

根据提供的话剧《茶馆》剧本作品（附件3），仔细阅读剧本，提炼剧本主题思想，分析剧本，进行第一幕设计构思及草图绘制。经过选择与提炼加工，设计应符合剧本的特征，要有一定的情境，空间比例要准确。着色颜料主要为水粉或水彩颜料，局部可采用彩色铅笔或马克笔等，画面要有浓郁的生活氛围。要求设计构思200字、设计草图2张、气氛图1张（8K纸）绘制于试卷的正面。

6. 试题编号：S1-6，话剧《茶馆》（第二幕）舞台设计

任务描述：根据提供的话剧《茶馆》剧本（附件3）作品，仔细阅读剧本，提炼剧本主题思想，分析剧本，进行第二幕设计构思及草图绘制。经过选择与提炼加工，设计应符合剧本的特征，要有一定的情境，空间比例要准确。着色颜料主要为水粉或水彩颜料，局部可采用彩色铅笔或马克笔等，画面要有浓郁的生活氛围。要求设计构思200字、设计草图2张、气氛图1张（8K纸）绘制于试卷的正面。

7. 试题编号：S1-7，话剧《茶馆》（第三幕）舞台设计

任务描述

根据提供的话剧《茶馆》剧本作品，仔细阅读剧本，提炼剧本主题思想，分析剧本，进行第三幕设计构思及草图绘制。经过选择与提炼加工，设计应符合剧本的特征，要有一定的情境，空间比例要准确。着色颜料主要为水粉或水彩颜料，局部可采用彩色铅笔或马克笔等，画面要有浓郁的生活氛围。要求设计构思200字、设计草图2张、气氛图1张（8K纸）绘制于试卷的正面。

8. 试题编号：S1-8，话剧《北京人》（第一幕）舞台设计

任务描述

根据提供的话剧《北京人》剧本（附件4）作品，仔细阅读剧本，提炼剧本主题思想，分析剧本，进行第一幕设计构思及草图绘制。经过选择与提炼加工，设计应符合剧本的特征，要有一定的情境，空间比例要准确。着色颜料主要为水粉或水彩颜料，局部可采用彩色铅笔或马克笔等，画面要有浓郁的生活氛围。要求设计构思200字、设计草图2张、气氛图1张（8K纸）绘制于试卷的正面。

9.试题编号：S1-9，话剧《北京人》（第二幕）舞台设计

任务描述

根据提供的话剧《北京人》剧本（附件4）作品，仔细阅读剧本，提炼剧本主题思想，分析剧本，进行第二幕设计构思及草图绘制。经过选择与提炼加工，设计应符合剧本的特征，要有一定的情境，空间比例要准确。着色颜料主要为水粉或水彩颜料，局部可采用彩色铅笔或马克笔等，画面要有浓郁的生活氛围。要求设计构思200字、设计草图2张、气氛图1张（8K纸）绘制于试卷的正面。

10.试题编号：S1-10，话剧《名优之死》舞台设计

任务描述

根据提供的话剧《名优之死》剧本（附件5）作品，仔细阅读剧本，提炼剧本主题思想，分析剧本，进行设计构思及草图绘制。经过选择与提炼加工，设计应符合剧本的特征，要有一定的情境，空间比例要准确。着色颜料主要为水粉或水彩颜料，局部可采用彩色铅笔或马克笔等，画面要有浓郁的生活氛围。要求设计构思200字、设计草图2张、气氛图1张（8K纸）绘制于试卷的正面。

11.试题编号：S1-11，话剧《原野》舞台设计

任务描述

根据提供的话剧《原野》剧本（附件6）作品，仔细阅读剧本，提炼剧本主题思想，分析剧本，进行设计构思及草图绘制。经过选择与提炼加工，设计应符合剧本的特征，要有一定的情境，空间比例要准确。着色颜料主要为水粉或水彩颜料，局部可采用彩色铅笔或马克笔等，画面要有浓郁的生活氛围。要求设计构思200字、设计草图2张、气氛图1张（8K纸）绘制于试卷的正面。

12.试题编号：S1-12，话剧《日出》（第一幕）舞台设计

任务描述

根据提供的话剧《日出》剧本（附件7）作品，仔细阅读剧本，提炼剧本主题思想，分析剧本，进行设计构思及草图绘制。经过选择与提炼加工，设计应符合剧本的特征，要有一定的情境，空间比例要准确。着色颜料主要为水粉或水彩颜料，局部可采用彩色铅笔或马克笔等，画面要有浓郁的生活氛围。要求设计构思200字、设计草图2张、气氛图1张（8K纸）绘制于试卷的正面。

13.试题编号：S1-13，话剧《日出》（第二幕）舞台设计

任务描述

根据提供的话剧《日出》剧本（附件7）作品，仔细阅读剧本，提炼剧本主题思想，分析剧本，进行设计构思及草图绘制。经过选择与提炼加工，设计应符合剧本的特征，要有一定的情境，空间比例要准确。着色颜料主要为水粉或水彩颜料，局部可采用彩色铅笔或马克笔等，画面要有浓郁的生活氛围。要求设计构思200字、设计草图2张、气氛图1张（8K纸）绘制于试卷的正面。

14.试题编号：S1-14，话剧《龙须沟》舞台设计

任务描述

根据提供的话剧《龙须沟》剧本（附件8）作品，仔细阅读剧本，提炼剧本主题思想，分析剧本，进行设计构思及草图绘制。经过选择与提炼加工，设计应符合剧本的特征，要有一定的情境，空间比例要准确。着色颜料主要为水粉或水彩颜料，局部可采用彩色铅笔或马克笔等，画面要有浓郁的生活氛围。要求设计构思200字、设计草图2张、气氛图1张（8K纸）绘制于试卷的正面。

15.试题编号：S1-15，话剧《上海屋檐下》舞台设计

任务描述

根据提供的话剧《上海屋檐下》剧本（附件9）作品，仔细阅读剧本，提炼剧本主题思想，分析剧本，进行设计构思及草图绘制。经过选择与提炼加工，设计应符合剧本的特征，要有一定的情境，空间比例要准确。着色颜料主要为水粉或水彩颜料，局部可采用彩色铅笔或马克笔等，画面要有浓郁的生活氛围。要求设计构思200字、设计草图2张、气氛图1张（8K纸）绘制于试卷的正面。

16.试题编号：S2-1，豫剧《赵氏孤儿》舞台设计

任务描述

根据提供的豫剧《赵氏孤儿》剧本（附件10）作品，仔细阅读剧本，提炼剧本主题思想，分析剧本，进行设计构思及草图绘制。经过选择与提炼加工，设计应符合剧本的特征，要有一定的情境，空间比例要准确。着色颜料主要为水粉或水彩颜

料，局部可采用彩色铅笔或马克笔等，画面要有写意的中国文化特征。要求设计构思200字、设计草图2张、气氛图1张（8K纸）绘制于试卷的正面。

17.试题编号：S2-2，戏曲《白蛇传》舞台设计

任务描述

根据提供的京剧《白蛇传》剧本（附件11）作品，仔细阅读剧本，提炼剧本主题思想，分析剧本，进行设计构思及草图绘制。经过选择与提炼加工，设计应符合剧本的特征，要有一定的情境，空间比例要准确。着色颜料主要为水粉或水彩颜料，局部可采用彩色铅笔或马克笔等，画面要有写意的中国文化特征。要求设计构思200字、设计草图2张、气氛图1张（8K纸）绘制于试卷的正面。

18.试题编号：S2-3，戏曲《梁祝》舞台设计（第一幕）

任务描述

根据提供的越剧《梁祝》剧本（附件12）作品，仔细阅读剧本第一幕，提炼剧本主题思想，分析剧本，进行设计构思及草图绘制。经过选择与提炼加工，设计应符合剧本的特征，要有一定的情境，空间比例要准确。着色颜料主要为水粉或水彩颜料，局部可采用彩色铅笔或马克笔等，画面要有写意的中国文化特征。要求设计构思200字、设计草图2张、气氛图1张（8K纸）绘制于试卷的正面。

19.试题编号：S2-4，戏曲《梁祝》舞台设计（第二幕）

任务描述

根据提供的越剧《梁祝》剧本（附件12作品，仔细阅读剧本第二幕，提炼剧本主题思想，分析剧本，进行设计构思及草图绘制。经过选择与提炼加工，设计应符合剧本的特征，要有一定的情境，空间比例要准确。着色颜料主要为水粉或水彩颜料，局部可采用彩色铅笔或马克笔等，画面要有写意的中国文化特征。要求设计构思200字、设计草图2张、气氛图1张（8K纸）绘制于试卷的正面。

20.试题编号：S2-5，戏曲《桃花扇》舞台设计

任务描述

根据提供的京剧《桃花扇》剧本（附件13）作品，仔细阅读剧本，提炼剧本主题思想，分析剧本，进行设计构思及草图绘制。经过选择与提炼加工，设计应符合剧本的特征，要有一定的情境，空间比例要准确。着色颜料主要为水粉或水彩颜料，局部可采用彩色铅笔或马克笔等，画面要有写意的中国文化特征。要求设计构思200字、设计草图2张、气氛图1张（8K纸）绘制于试卷的正面。

21. 试题编号：S2-6，戏曲《牡丹亭》舞台设计

任务描述

根据提供的昆曲《牡丹亭》剧本（附件14）作品，仔细阅读剧本，提炼剧本主题思想，分析剧本，进行设计构思及草图绘制。经过选择与提炼加工，设计应符合剧本的特征，要有一定的情境，空间比例要准确。着色颜料主要为水粉或水彩颜料，局部可采用彩色铅笔或马克笔等，画面要有写意的中国文化特征。要求设计构思200字、设计草图2张、气氛图1张（8K纸）绘制于试卷的正面。

22. 试题编号：S2-7，戏曲《琵琶记》舞台设计

任务描述

根据提供的昆曲《琵琶记》剧本（附件15）作品，仔细阅读剧本，提炼剧本主题思想，分析剧本，进行设计构思及草图绘制。经过选择与提炼加工，设计应符合剧本的特征，要有一定的情境，空间比例要准确。着色颜料主要为水粉或水彩颜料，局部可采用彩色铅笔或马克笔等，画面要有写意的中国文化特征。要求设计构思200字、设计草图2张、气氛图1张（8K纸）绘制于试卷的正面。

23. 试题编号：S2-8，戏曲《西厢记》舞台设计

任务描述

根据提供的越剧《西厢记》剧本（附件16）作品，仔细阅读剧本，提炼剧本主题思想，分析剧本，进行设计构思及草图绘制。经过选择与提炼加工，设计应符合剧本的特征，要有一定的情境，空间比例要准确。着色颜料主要为水粉或水彩颜料

，局部可采用彩色铅笔或马克笔等，画面要有写意的中国文化特征。要求设计构思200字、设计草图2张、气氛图1张（8K纸）绘制于试卷的正面。

24. 试题编号：S2-9，戏曲《刘海砍樵》舞台设计

任务描述

根据提供的花鼓戏《刘海砍樵》剧本（附件17）作品，仔细阅读剧本，提炼剧本主题思想，分析剧本，进行设计构思及草图绘制。经过选择与提炼加工，设计应符合剧本的特征，要有一定的情境，空间比例要准确。着色颜料主要为水粉或水彩颜料，局部可采用彩色铅笔或马克笔等，画面要有写意的中国文化特征。要求设计构思200字、设计草图2张、气氛图1张（8K纸）绘制于试卷的正面。

25. 试题编号：S2-10，戏曲《墙头马上》舞台设计

任务描述

根据提供的京剧《墙头马上》剧本（附件18）作品，仔细阅读剧本，提炼剧本主题思想，分析剧本，进行设计构思及草图绘制。经过选择与提炼加工，设计应符合剧本的特征，要有一定的情境，空间比例要准确。着色颜料主要为水粉或水彩颜料，局部可采用彩色铅笔或马克笔等，画面要有写意的中国文化特征。要求设计构思200字、设计草图2张、气氛图1张（8K纸）绘制于试卷的正面。

26. 试题编号：S2-11，戏曲《长生殿》舞台设计

任务描述

根据提供的京剧《长生殿》剧本（附件19）作品，仔细阅读剧本，提炼剧本主题思想，分析剧本，进行设计构思及草图绘制。经过选择与提炼加工，设计应符合剧本的特征，要有一定的情境，空间比例要准确。着色颜料主要为水粉或水彩颜料，局部可采用彩色铅笔或马克笔等，画面要有写意的中国文化特征。要求设计构思200字、设计草图2张、气氛图1张（8K纸）绘制于试卷的正面。

27. 试题编号：S2-12，戏曲《洛神》舞台设计

任务描述

根据提供的京剧《洛神》剧本（附件20）作品，仔细阅读剧本，提炼剧本主题思想，分析剧本，进行设计构思及草图绘制。经过选择与提炼加工，设计应符合剧本的特征，要有一定的情境，空间比例要准确。着色颜料主要为水粉或水彩颜料，局部可采用彩色铅笔或马克笔等，画面要有写意的中国文化特征。要求设计构思200字、设计草图2张、气氛图1张（8K纸）绘制于试卷的正面。

28. 试题编号：S2-13，戏曲《汉宫秋》舞台设计

任务描述

根据提供的京剧《汉宫秋》剧本（附件21）作品，仔细阅读剧本，提炼剧本主题思想，分析剧本，进行设计构思及草图绘制。经过选择与提炼加工，设计应符合剧本的特征，要有一定的情境，空间比例要准确。着色颜料主要为水粉或水彩颜料，局部可采用彩色铅笔或马克笔等，画面要有写意的中国文化特征。要求设计构思200字、设计草图2张、气氛图1张（8K纸）绘制于试卷的正面。

29. 试题编号：S2-14，戏曲《将相和》舞台设计

任务描述

根据提供的京剧《将相和》剧本（附件22）作品，仔细阅读剧本，提炼剧本主题思想，分析剧本，进行设计构思及草图绘制。经过选择与提炼加工，设计应符合剧本的特征，要有一定的情境，空间比例要准确。着色颜料主要为水粉或水彩颜料，局部可采用彩色铅笔或马克笔等，画面要有写意的中国文化特征。要求设计构思200字、设计草图2张、气氛图1张（8K纸）绘制于试卷的正面。

30. 试题编号：S2-15，戏曲《霸王别姬》舞台设计

任务描述

根据提供的京剧《霸王别姬》剧本（附件23）作品，仔细阅读剧本，提炼剧本主题思想，分析剧本，进行设计构思及草图绘制。经过选择与提炼加工，设计应符合剧本的特征，要有一定的情境，空间比例要准确。着色颜料主要为水粉或水彩颜料，局部可采用彩色铅笔或马克笔等，画面要有写意的中国文化特征。要求设计构思200字、设计草图2张、气氛图1张（8K纸）绘制于试卷的正面。

31.试题编号：S3-1，西方现代剧《玻璃动物园》（第一幕）舞台设计

任务描述

根据提供的话剧《玻璃动物园》剧本（附件24）作品，仔细阅读剧本（第一幕），提炼剧本主题思想，分析剧本，进行设计构思及草图绘制。经过选择与提炼加工，设计应符合剧本的特征，要有一定的情境，空间比例要准确。着色颜料主要为水粉或水彩颜料，局部可采用彩色铅笔或马克笔等。要求设计构思200字、设计草图2张、气氛图1张（8K纸）绘制于试卷的正面。

32.试题编号：S3-2，西方现代剧《玻璃动物园》（第二幕）舞台设计

任务描述

根据提供的话剧《玻璃动物园》剧本（附件24）作品，仔细阅读剧本（第二幕），提炼剧本主题思想，分析剧本，进行设计构思及草图绘制。经过选择与提炼加工，设计应符合剧本的特征，要有一定的情境，空间比例要准确。着色颜料主要为水粉或水彩颜料，局部可采用彩色铅笔或马克笔等。要求设计构思200字、设计草图2张、气氛图1张（8K纸）绘制于试卷的正面。

33.试题编号：S3-3，西方现代剧《第十二夜》（第一幕）舞台设计

任务描述

根据提供的话剧《第十二夜》剧本（附件25）作品，仔细阅读剧本（第一幕），提炼剧本主题思想，分析剧本，进行设计构思及草图绘制。经过选择与提炼加工，设计应符合剧本的特征，要有一定的情境，空间比例要准确。着色颜料主要为水粉或水彩颜料，局部可采用彩色铅笔或马克笔等。要求设计构思200字、设计草图2张、气氛图1张（8K纸）绘制于试卷的正面。

34.试题编号：S3-4，西方现代剧《第十二夜》（第二幕）舞台设计

任务描述

根据提供的话剧《第十二夜》剧本（附件25）作品，仔细阅读剧本（第二幕），提炼剧本主题思想，分析剧本，进行设计构思及草图绘制。经过选择与提炼加工，设计应符合剧本的特征，要有一定的情境，空间比例要准确。着色颜料主要为水粉

或水彩颜料，局部可采用彩色铅笔或马克笔等。要求设计构思200字、设计草图2张、气氛图1张（8K纸）绘制于试卷的正面。

35.试题编号：S3-5，西方现代剧《李尔王》（第一幕）舞台设计

任务描述

根据提供的话剧《李尔王》剧本（附件26）作品，仔细阅读剧本（第一幕），提炼剧本主题思想，分析剧本，进行设计构思及草图绘制。经过选择与提炼加工，设计应符合剧本的特征，要有一定的情境，空间比例要准确。着色颜料主要为水粉或水彩颜料，局部可采用彩色铅笔或马克笔等。要求设计构思200字、设计草图2张、气氛图1张（8K纸）绘制于试卷的正面。

36.试题编号：S3-6，西方现代剧《李尔王》（第二幕）舞台设计

任务描述

根据提供的话剧《李尔王》剧本（附件26）作品，仔细阅读剧本（第二幕），提炼剧本主题思想，分析剧本，进行设计构思及草图绘制。经过选择与提炼加工，设计应符合剧本的特征，要有一定的情境，空间比例要准确。着色颜料主要为水粉或水彩颜料，局部可采用彩色铅笔或马克笔等。要求设计构思200字、设计草图2张、气氛图1张（8K纸）绘制于试卷的正面。

37.试题编号：S3-7，西方现代剧《等待戈多》（第一幕）舞台设计

任务描述

根据提供的话剧《等待戈多》剧本（附件27）作品，仔细阅读剧本（第一幕），提炼剧本主题思想，分析剧本，进行设计构思及草图绘制。经过选择与提炼加工，设计应符合剧本的特征，要有一定的情境，空间比例要准确。着色颜料主要为水粉或水彩颜料，局部可采用彩色铅笔或马克笔等。要求设计构思200字、设计草图2张、气氛图1张（8K纸）绘制于试卷的正面。

38.试题编号：S3-8，西方现代剧《等待戈多》（第二幕）舞台设计

任务描述

根据提供的话剧《等待戈多》剧本（附件27）作品，仔细阅读剧本（第二幕），提炼剧本主题思想，分析剧本，进行设计构思及草图绘制。经过选择与提炼加工，设计应符合剧本的特征，要有一定的情境，空间比例要准确。着色颜料主要为水粉或水彩颜料，局部可采用彩色铅笔或马克笔等。要求设计构思200字、设计草图2张、气氛图1张（8K纸）绘制于试卷的正面。

39.试题编号：S3-9，西方现代剧《奥赛罗》（第一幕）舞台设计

任务描述

根据提供的话剧《奥赛罗》剧本（附件28）作品，仔细阅读剧本（第一幕），提炼剧本主题思想，分析剧本，进行设计构思及草图绘制。经过选择与提炼加工，设计应符合剧本的特征，要有一定的情境，空间比例要准确。着色颜料主要为水粉或水彩颜料，局部可采用彩色铅笔或马克笔等。要求设计构思200字、设计草图2张、气氛图1张（8K纸）绘制于试卷的正面。

40.试题编号：S3-10，西方现代剧《奥赛罗》（第二幕）舞台设计

任务描述

根据提供的话剧《奥赛罗》剧本（附件28）作品，仔细阅读剧本（第二幕），提炼剧本主题思想，分析剧本，进行设计构思及草图绘制。经过选择与提炼加工，设计应符合剧本的特征，要有一定的情境，空间比例要准确。着色颜料主要为水粉或水彩颜料，局部可采用彩色铅笔或马克笔等。要求设计构思200字、设计草图2张、气氛图1张（8K纸）绘制于试卷的正面。

41. 试题编号：S3-11，西方现代剧《麦克白》（第一幕）舞台设计

任务描述

根据提供的话剧《麦克白》剧本（附件29）作品，仔细阅读剧本（第一幕），提炼剧本主题思想，分析剧本，进行设计构思及草图绘制。经过选择与提炼加工，设计应符合剧本的特征，要有一定的情境，空间比例要准确。着色颜料主要为水粉或水彩颜料，局部可采用彩色铅笔或马克笔等。要求设计构思200字、设计草图2张、气氛图1张（8K纸）绘制于试卷的正面。

42. 试题编号：S3-12，西方现代剧《麦克白》（第二幕）舞台设计

任务描述

根据提供的话剧《麦克白》剧本（附件29）作品，仔细阅读剧本（第二幕），提炼剧本主题思想，分析剧本，进行设计构思及草图绘制。经过选择与提炼加工，设计应符合剧本的特征，要有一定的情境，空间比例要准确。着色颜料主要为水粉或水彩颜料，局部可采用彩色铅笔或马克笔等。要求设计构思200字、设计草图2张、气氛图1张（8K纸）绘制于试卷的正面。

43. 试题编号：S3-13，西方现代剧《麦克白》（第三幕）舞台设计

任务描述

根据提供的话剧《麦克白》剧本（附件29）作品，仔细阅读剧本（第三幕），提炼剧本主题思想，分析剧本，进行设计构思及草图绘制。经过选择与提炼加工，设计应符合剧本的特征，要有一定的情境，空间比例要准确。着色颜料主要为水粉或水彩颜料，局部可采用彩色铅笔或马克笔等。要求设计构思200字、设计草图2张、气氛图1张（8K纸）绘制于试卷的正面。

44. 试题编号：S3-14，西方现代剧《威尼斯商人》（第一幕）舞台设计

任务描述

根据提供的话剧《威尼斯商人》剧本（附件30）作品，仔细阅读剧本（第一幕），提炼剧本主题思想，分析剧本，进行设计构思及草图绘制。经过选择与提炼加工，设计应符合剧本的特征，要有一定的情境，空间比例要准确。着色颜料主要为水粉或水彩颜料，局部可采用彩色铅笔或马克笔等。要求设计构思200字、设计草图2张、气氛图1张（8K纸）绘制于试卷的正面。

45. 试题编号：S3-15，西方现代剧《威尼斯商人》（第二幕）舞台设计

任务描述

根据提供的话剧《威尼斯商人》剧本（附件30）作品，仔细阅读剧本（第二幕），提炼剧本主题思想，分析剧本，进行设计构思及草图绘制。经过选择与提炼加工，设计应符合剧本的特征，要有一定的情境，空间比例要准确。着色颜料主要为水粉或水彩颜料，局部可采用彩色铅笔或马克笔等。要求设计构思200字、设计草图2张、气氛图1张（8K纸）绘制于试卷的正面。

46. 试题编号：S4-1，晚会《建党100周年》舞台设计

任务描述

根据晚会《建党100周年》为主题，提炼主题思想，进行设计构思及草图绘制。经过选择与提炼加工，设计应符合晚会的特征，要有一定的情境，空间比例要准确。画面富有形式感，结合多媒体媒介及科技手段绘制一幅设计构思新颖的舞美。着色颜料主要为水粉、水彩颜料或采用彩色铅笔或马克笔等。要求设计构思200字、设计草图1张、气氛图1张（8K纸）绘制于试卷的正面。

47. 试题编号：S4-2，晚会《兔年春节联欢晚会》舞台设计

任务描述

根据晚会《兔年春节联欢晚会》为主题，提炼主题思想，进行设计构思及草图绘制。经过选择与提炼加工，设计应符合晚会的特征，要有一定的情境，空间比例要准确。画面富有形式感，结合多媒体媒介及科技手段绘制一幅设计构思新颖的舞美。着色颜料主要为水粉、水彩颜料或采用彩色铅笔或马克笔等。要求设计构思200字、设计草图1张、气氛图1张（8K纸）绘制于试卷的正面。

48. 试题编号

: S4-3, 晚会《金鹰节颁奖》舞台设计

任务描述

根据晚会《金鹰节颁奖》为主题,提炼主题思想,进行设计构思及草图绘制。经过选择与提炼加工,设计应符合晚会的特征,要有一定的情境,空间比例要准确。画面富有形式感,结合多媒体媒介及科技手段绘制一幅设计构思新颖的舞美。着色颜料主要为水粉、水彩颜料或采用彩色铅笔或马克笔等。要求设计构思200字、设计草图1张、气氛图1张(8K纸)绘制于试卷的正面。

49. 试题编号: S4-4, 晚会《315晚会》舞台设计

任务描述

根据晚会《315晚会》为主题,提炼主题思想,进行设计构思及草图绘制。经过选择与提炼加工,设计应符合晚会的特征,要有一定的情境,空间比例要准确。画面富有形式感,结合多媒体媒介及科技手段绘制一幅设计构思新颖的舞美。着色颜料主要为水粉、水彩颜料或采用彩色铅笔或马克笔等。要求设计构思200字、设计草图1张、气氛图1张(8K纸)绘制于试卷的正面。

50. 试题编号: S4-5, 晚会《团圆中秋》舞台设计

任务描述

根据晚会《团圆中秋》为主题,提炼主题思想,进行设计构思及草图绘制。经过选择与提炼加工,设计应符合晚会的特征,要有一定的情境,空间比例要准确。画面富有形式感,结合多媒体媒介及科技手段绘制一幅设计构思新颖的舞美。着色颜料主要为水粉、水彩颜料或采用彩色铅笔或马克笔等。要求设计构思200字、设计草图1张、气氛图1张(8K纸)绘制于试卷的正面。

51. 试题编号: S4-6, 晚会《五四青年节》舞台设计

任务描述

根据晚会《五四青年节》为主题，提炼主题思想，进行设计构思及草图绘制。经过选择与提炼加工，设计应符合晚会的特征，要有一定的情境，空间比例要准确。画面富有形式感，结合多媒体媒介及科技手段绘制一幅设计构思新颖的舞美。着色颜料主要为水粉、水彩颜料或采用彩色铅笔或马克笔等。要求设计构思200字、设计草图1张、气氛图1张（8K纸）绘制于试卷的正面。

52. 试题编号：S4-7，晚会《欢庆元宵节》舞台设计

任务描述

根据晚会《欢庆元宵节》为主题，提炼主题思想，进行设计构思及草图绘制。经过选择与提炼加工，设计应符合晚会的特征，要有一定的情境，空间比例要准确。画面富有形式感，结合多媒体媒介及科技手段绘制一幅设计构思新颖的舞美。着色颜料主要为水粉、水彩颜料或采用彩色铅笔或马克笔等。要求设计构思200字、设计草图1张、气氛图1张（8K纸）绘制于试卷的正面。

53. 试题编号：S4-8，晚会《庆国庆》舞台设计

任务描述

根据晚会《庆国庆》为主题，提炼主题思想，进行设计构思及草图绘制。经过选择与提炼加工，设计应符合晚会的特征，要有一定的情境，空间比例要准确。画面富有形式感，结合多媒体媒介及科技手段绘制一幅设计构思新颖的舞美。着色颜料主要为水粉、水彩颜料或采用彩色铅笔或马克笔等。要求设计构思200字、设计草图1张、气氛图1张（8K纸）绘制于试卷的正面。

54. 试题编号：S4-9，晚会《湖南艺术职业学院建校百周年》舞台设计

任务描述

根据晚会《湖南艺术职业学院建校百周年》为主题，提炼主题思想，进行设计构思及草图绘制。经过选择与提炼加工，设计应符合晚会的特征，要有一定的情境

，空间比例要准确。画面富有形式感，结合多媒体媒介及科技手段绘制一幅设计构思新颖的舞美。着色颜料主要为水粉、水彩颜料或采用彩色铅笔或马克笔等。要求设计构思200字、设计草图1张、气氛图1张（8K纸）绘制于试卷的正面。

55.试题编号：S4-10，晚会《龙腾盛世过端午》舞台设计

任务描述

根据晚会《龙腾盛世过端午》为主题，提炼主题思想，进行设计构思及草图绘制。经过选择与提炼加工，设计应符合晚会的特征，要有一定的情境，空间比例要准确。画面富有形式感，结合多媒体媒介及科技手段绘制一幅设计构思新颖的舞美。着色颜料主要为水粉、水彩颜料或采用彩色铅笔或马克笔等。要求设计构思200字、设计草图1张、气氛图1张（8K纸）绘制于试卷的正面。

56.试题编号：S4-11，晚会《相思相爱七夕》舞台设计

任务描述

根据晚会《相思相爱七夕》为主题，提炼主题思想，进行设计构思及草图绘制。经过选择与提炼加工，设计应符合晚会的特征，要有一定的情境，空间比例要准确。画面富有形式感，结合多媒体媒介及科技手段绘制一幅设计构思新颖的舞美。着色颜料主要为水粉、水彩颜料或采用彩色铅笔或马克笔等。要求设计构思200字、设计草图1张、气氛图1张（8K纸）绘制于试卷的正面。

57.试题编号：S4-12，晚会《龙年戏曲春晚》舞台设计

任务描述

根据晚会《兔年戏曲春晚》为主题，提炼主题思想，进行设计构思及草图绘制。经过选择与提炼加工，设计应符合晚会的特征，要有一定的情境，空间比例要准确。画面富有形式感，结合多媒体媒介及科技手段绘制一幅设计构思新颖的舞美。着色颜料主要为水粉、水彩颜料或采用彩色铅笔或马克笔等。要求设计构思200字、设计草图1张、气氛图1张（8K纸）绘制于试卷的正面。

58.试题编号：S4-13，晚会《六一儿童节晚会》舞台设计

任务描述

根据晚会《六一儿童节晚会》为主题，提炼主题思想，进行设计构思及草图绘制。经过选择与提炼加工，设计应符合晚会的特征，要有一定的情境，空间比例要准确。画面富有形式感，结合多媒体媒介及科技手段绘制一幅设计构思新颖的舞美。着色颜料主要为水粉、水彩颜料或采用彩色铅笔或马克笔等。要求设计构思200字、设计草图1张、气氛图1张（8K纸）绘制于试卷的正面。

59.试题编号：S4-14，晚会《2024跨年年音乐会》舞台设计

任务描述

根据晚会《2024跨年年音乐会》为主题，提炼主题思想，进行设计构思及草图绘制。经过选择与提炼加工，设计应符合晚会的特征，要有一定的情境，空间比例要准确。画面富有形式感，结合多媒体媒介及科技手段绘制一幅设计构思新颖的舞美。着色颜料主要为水粉、水彩颜料或采用彩色铅笔或马克笔等。要求设计构思200字、设计草图1张、气氛图1张（8K纸）绘制于试卷的正面。

60.试题编号：S4-15，晚会《五一劳动表彰文艺晚会》舞台设计

任务描述：根据晚会《五一劳动表彰文艺晚会》为主题，提炼主题思想，进行设计构思及草图绘制。经过选择与提炼加工，设计应符合晚会的特征，要有一定的情境，空间比例要准确。画面富有形式感，结合多媒体媒介及科技手段绘制一幅设计构思新颖的舞美。着色颜料主要为水粉、水彩颜料或采用彩色铅笔或马克笔等。要求设计构思200字、设计草图1张、气氛图1张（8K纸）绘制于试卷的正面。