

湖南艺术职业学院学生专业技能 考核标准

专业大类及代码：文化艺术大类（55）

专业名称及代码：戏曲音乐（550211）

湖南艺术职业学院教务处

2023年9月

湖南艺术职业学院戏曲音乐专业技能考核标准

一、专业名称及适用对象

1. 专业名称

戏曲音乐专业（专业代码：550211）。

2. 适用对象

2021 级三年制高职全日制在籍毕业年级学生。

二、考核目标

根据本专业人才培养方案，通过设置乐曲演奏、视唱与乐理、戏曲剧目排练、戏曲唱腔和锣鼓经五个考核模块，测试学生戏曲器乐作品演奏、五线谱视唱、简谱视唱、乐理知识、剧目排练、唱腔和锣鼓经等能力。考查学生演奏技术、作品表现能力、视唱的音准、节奏、音程、和弦、调式理论、视奏、湘剧和花鼓唱腔选段演唱、锣鼓经理论等专业知识和职业素养。促进专业不断完善教学基本条件，深化教育教学改革，强化实践教学环节，增强学生创新创业能力，促进学生个性化发展，提升专业建设水平，提升课程教学的有效性，培养适应时代发展需要的戏曲音乐行业高素质技术技能人才。

三、考核内容

戏曲音乐专业学生技能分为：模块一乐曲演奏；模块二视唱与乐理；模块三戏曲剧目排练；模块四唱腔；模块五锣鼓经。五个模块都为核心课程中的为必考内容，全部模块采取抽签的形式从题库中抽取试题进行测试。

模块一 乐曲演奏

题库内容为器乐独奏曲或戏曲曲牌、唱腔的演奏，重点考查学生掌握相应专业器乐演奏的各类演奏技法的能力以及音乐表现力和舞台实践能力，以及是否具备应有的职业道德等素养。曲目在曲库中选择，时间 3-6 分钟。

模块二 视唱与乐理

1. 视唱部分题库内容为简谱视唱题库一条、五线谱视唱题库一条，考查学生对简谱、五线谱的识谱、音准、节奏的准确把握，能否达到看谱即唱、流畅的能力。

2. 乐理部分题库内容为现场笔试时间 40 分钟。考查学生对音乐理论知识包括音的性质、记谱法、常用记号、节奏节拍、音程、和弦、调式等的掌握情况。

模块三 戏曲剧目排练

题库内容为戏曲过场音乐、曲牌选段演奏，主要考查学生能在乐队中对多种声腔、身段的伴奏（演奏）技能；能根据剧目剧情不同情绪使用不同的演奏技能。是否具有较好地识谱、曲调分析、音准节奏把握和熟悉锣鼓点的能力，重点考察学生的视奏、演奏与配合排练水平。

模块四 戏曲唱腔

题库内容为戏曲唱腔经典唱腔选段的演唱。主要考查学生对戏曲

唱腔演唱的音准、节奏、演唱风格和演唱技巧，是否具有一定的识谱能力和曲调分析能力

模块五 锣鼓经

题库内容为锣鼓经的理论知识，包括各剧种锣鼓的种类、名称，独有的合形式，功能与作用。重点考察学生对戏曲锣鼓经理论方面系统的理解，听辨配合与掌握。

四、评价标准

模块一：乐曲演奏（占比 40%）

内容		评分项目	评分要点	分值
乐曲演奏 (100分)	技术技巧 (45分)	音准 节奏	正确的演奏姿势，颗粒型音及节奏的准确性，音色及力度变化	15
		正确的演奏姿势		10
		快速时的清晰性		10
		音色及力度变化		10
	音乐表现 (45分)	流畅性完整性	作品的难度，流畅性，情感表达，风格把握，情感表达的细腻程度；结构把握	20
		作品风格的把握		5
		作品情感表达的细腻程度		5
		作品的结构把握		5
		作品的难度		10

	舞台实践能力 (10分)	肢体的表现力	肢体的表现力；作品的表现力	5
		作品演奏的表现力		5

模块二：视唱与乐理能力考查（占比 15%）

视唱 (100分) 占比 10%	音准	40
	节奏	40
	流畅性	20
乐理 (100分) 占比 10%	单选题	75
	多选题	25

模块三：戏曲剧目排练（占比 20%）

戏曲剧目排练 (50)	音准	50
	节奏	50

模块四：戏曲唱腔（占比 15%）

戏曲唱腔 (100 分)	节奏	40
	流畅性	20

模块五：锣鼓经(占比 10%)

锣鼓经（50 分）	A 卷	50
	B 卷	50

五、抽考方式

根据专业技能基本要求，戏曲音乐专业学生技能抽查设计了乐曲演奏和视唱与乐理、戏曲剧目排练、戏曲唱腔、锣鼓经五个部分。

模块一：戏曲器乐演奏，考生根据各专业方向在模块一 A、B 两组乐曲库中自选一组，再由考官在此组曲目中抽选一首乐曲，考生进行背谱演奏。考生背谱演奏；

模块二：1. 视唱环节：考生现场抽取简谱视唱题库一条、五线谱视唱题库一条。2. 乐理笔试环节：考生现场抽取一套试题，现场进行 40 分钟的答题。

模块三：戏曲剧目排练，考生在模块一 A、B 两组乐曲库中自选一组，再由考官在此组曲目中抽选一曲进行演奏。另外打击乐学生需要与其他器乐同学配合。

模块四：戏曲唱腔，考生在 A、B 两组唱腔题库中自选一组，再由考官从此组中随机抽选一段进行演唱。

模块五：锣鼓经，考生在 A、B 两套试卷中自选一套闭卷完成，时间 30 分钟。

湖南艺术职业学院戏曲音乐专业技能考核题库

一、乐曲演奏模块

试题编号：1-1 至 1-11；乐曲演奏。

(1) 任务描述

考生根据各专业方向在模块一 A、B 两组乐曲库中自选一组，再由考官在此组曲目中抽选一首乐曲，考生进行背谱演奏。乐曲演奏时长 3—6 分钟。要求：作品完整、音准节奏准确、具有良好的音乐表现力、作品风格把握准确。考生必须从曲目库中选取曲目参加考试。曲目库见附件。

(2) 实施条件

场地：教室、琴房、实训室

设备：考场应备有钢琴，其他乐器自备

(3) 考核时量

学生抽选试题，准备 30 分钟开始演奏乐曲。乐曲演奏时长 3-6 分

钟。

(4) 评分细则

内容		评分项目	评分要点	分值
乐曲演奏 (100分)	技术技巧 (45分)	音准 节奏	正确的演奏姿势， 颗粒型音及节奏 的准确性，音色及 力度变化。	15
		正确的演奏姿势		10
		快速时的清晰性		10
		音色及力度变化		10
	音乐表现 (45分)	流畅性完整性	作品的难度，流畅 性，情感表达，风 格把握，情感表达 的细腻程度。	20
		作品风格的把握		5
		作品情感表达的细 腻程度		5
		作品的结构把握		5
		作品的难度		10
	舞台实 践能力 (10分)	肢体的表现力	肢体的表现力；作 品的表现力	5
		作品演奏的表现力		5

二、视唱与乐理

1. 试题编号：2-1 至 2-30；视唱。

(1) 任务描述：

学生视唱音准达标，节奏准确，视唱流畅性好。视唱题库见附件

2: 视唱题库

(2)实施条件: 备有钢琴

(3)考核时量: 准备时间: 30 分钟, 学生抽选试题, 读谱等准备工作就绪后, 开始进行演视唱面试。视唱面试 5 分钟。

(4)评分细则:

简谱视唱 (50 分): 音准 20 分、节奏 20 分、流畅性 10 分。

五线谱视唱 (50 分): 音准 20 分、节奏 20 分、流畅性 10 分。

2. 试题编号: 2-31 至 2-33; 乐理。

(1)任务描述:

考生从乐理试题库中抽选一套试题进行笔试答题。要求考生在答题过程中遵守考场纪律。2: 乐理题库

(2)实施条件: 备有课桌椅

(3)考核时量: 准备时间: 20 分钟, 学生抽选试题, 开始进行乐理笔试。笔试时长 40 分钟。

(4)评分细则: 乐理题库抽取试卷一套, 单选题 25 题 (75 分)、多选题 5 题 (25 分), 共计 30 题 (100 分)。

三、戏曲剧目排练 (模块三)

1. 试题编号: 3-1 至 3-10 ;

(1)任务描述

学生根据专业方向, 从戏曲剧目排练曲库中自选一组 (A 组或 B 组), 再由考官在此组曲库中抽选一首进行现场视谱演奏。要求考生在演奏中音准、节奏和调门的准确掌握, 准确的念出相应的锣鼓经, (试题中有唱腔的需要学生唱出相应唱腔) 把握好唱腔或曲牌的音乐

风格。演奏流畅、完整，有一定的音乐处理与表现力。

(2) 实施条件

场地：教室、琴房、实训室

(3) 考核时量

学生抽选试题，准备 5 分钟，读谱等准备工作就绪后，开始进行演奏。

(4) 评分细则

内容		评分项目	评分要点	分值
戏曲剧目排练 (100分)	节奏、音准 (40分)	速度、节奏	速度稳定，节奏准确；音准到位；调门与指法正确；有良好的音色体现。	15
		音准		10
		调门、指法		10
		锣鼓经、唱腔		10
	曲目流畅性 (40分)	流畅性完整性	作品的难度，流畅性，情感表达，	25
		节奏难点和指法难点的把握		15
	音乐表现与处	对乐曲强弱处理	有明显的强弱处理；能有一定音乐	10

		作品情感表达的细腻程度		10
--	--	-------------	--	----

四、戏曲唱腔（模块四）

试题编号：4-1 至 4-10

（1）任务描述：

从戏曲唱腔曲库中，自选一组（A 组或 B 组），再由考官在此曲库中抽选一首现场视谱演唱，要求考生在演唱过程中音准达标，节奏准确，把握好唱腔的音乐风格和完整性。

（2）实施条件

场地：教室、琴房、实训室

（3）考核时量

音准 40 分、节 40 分、流畅性 20 分

（4）评分细则

	内容	评分项目	评分要点	分值	得分	备注
戏曲唱腔	唱腔的流畅性（50 分）	流畅性，强弱变化	要求流畅的演唱，情感的表达	50		
	唱腔节奏、音准（50 分）	节奏变化的把握	速度稳定，节奏准确；音准到位	50		

五、锣鼓经（模块五）

试题编号：5-1 至 5-2

（1）任务描述

考生在 A、B 两套试卷中自选一套闭卷完成，

(2) 实施条件

场地：教室、琴房、实训室

(3) 考核时量

时间 30 分钟。

(4) 评分细则

	内容	评分项目	评分要点	分值	得分	备注
锣鼓经	戏曲锣鼓经基础知识(20分)	戏曲锣鼓经基础知识	对于戏曲锣鼓经知识的了解程度。	20		
	唱念常用锣鼓经(40分)	唱念常用锣鼓经	熟练掌握常用锣鼓经的唱念。	40		
	击打常用锣鼓经(40分)	击打常用锣鼓经(40分)	熟练掌握常用锣鼓经的击打。	40		

模块一

一、乐曲演奏题库

编号：1-1		京胡	
A 组		B 组	
《西皮原板》宇宙锋选段 曲牌西皮小开门		曲牌《柳青娘》 《南梆子》霸王别姬选段	
《西皮原板》宇宙锋选段 曲牌西皮柳青娘		曲牌《西皮小开门》《南梆子》霸王别姬选段	
《二黄原板》洪羊洞选段 曲牌西皮柳青娘		曲牌《二黄小开门》《二黄原板》洪羊洞选段	

编号：1-2		大筒	
A 组		B 组	
《潇湘花鼓》孟勇曲		《阳雀调》选自《装疯吵嫁》	
《天山湘女》肖雅瑜曲		《洗菜心》选自《花鼓小调》	
《湖乡情》胡仕章曲		《嫂子调》选自《小姑贤》	

编号：1-3		打击乐	
A 组		B 组	

吹打曲牌：如来佛，望郎调，风入松，六毛令，急三枪。	四支吹打曲牌连奏
干牌子：干戈榨，吕吕金，四更静，豹子令，慢水底鱼，中水底鱼。	四支干牌子演奏
散点子：大稍场，4—8槌连奏，风吹荷叶（1，2，3枝）	长槌类锣鼓加两支吹打曲牌连奏
要求：学生在演奏时，锣鼓经及曲谱要朗诵出来。	

编号：1-4		月琴	
A 组		B 组	
曲牌《柳青娘》、唱段《许郎夫你莫怕细听我言 断桥选段》（慢三眼转快板）		曲牌《小开们》、唱段《日落西山黄昏后》（四平调）	
曲牌《二黄八岔》、唱段《自幼生长在天波府 拨火棍选段》（北路二流转流水板）		曲牌《二黄八岔》、唱段《日落西山黄昏后》（四平调）	
曲牌《海青歌》、唱段《小尼姑年方二八》（南路走马）		曲牌《二黄八岔》、唱段《小尼姑年方二八》（南路走马）	

编号：1-5		唢呐	
A 组		B 组	
《山乡春》白承德、胡金宏、王高林曲		曲牌《江儿水》	
《正月十五闹元宵》刘英曲		曲牌《凡字调》	
《胜利秧歌》范国忠曲		曲牌《望郎调》	

编号：1-6		竹笛	
A 组		B 组	
《春到湘江》宁保生 曲		《我是一个兵》岳伦 曲 胡结续 改编	
《喜相逢》冯子存 曲		《春郊试马》广东音乐	
《牧民新歌》简广易 曲		《步步高》广东音乐	

编号：1-7		古筝	
A 组		B 组	
潮州筝曲《寒鸦戏水》 杨秀明传谱 林玲演奏谱		浙江筝曲《高山流水》古曲王巽之传谱	
《夜深沉》		《幻想曲》王建民曲	

王中山改编	
《西域随想》 王建民曲	《雪山春晓》 范上娥曲

编号：1-8		琵琶	
A 组		B 组	
《故乡的太阳》 刘德海改编		《茉莉花》 江苏民歌	
《彩云追月》 任光曲 王范地编订		《旱天雷》 严老烈改编 林石城编订	
《阳春白雪》 卫仲乐演奏谱 裘春尧、叶绪然整理		《金蛇狂舞》 聂耳曲 王范地编订	

编号：1-9		扬琴	
A 组		B 组	
《喜讯》 桂习礼 曲		《雨打芭蕉》 广东音乐	
《龙船》 张正秋传谱、田克俭改 编		《山丹丹开花红艳艳》 陕北民歌 丁国舜 丁 国立 改编	
《弹词三六》 江南丝竹 项祖华 整理		《春到清江》 刘维康 曲	

编号：1-10		二胡	
A 组		B 组	
《月夜》 刘天华曲		《良宵》 刘天华曲	
《秦腔主题随想曲》 赵震霄 鲁 日融曲		《奔驰在千里草原》 王国潼 李秀琪曲	
《蒙风》 高韶青曲		《三门峡畅想曲》 刘文金曲	

编号：1-11		大提琴	
A 组		B 组	
圣桑 《a 小调协奏曲第一乐章》		《回旋曲》 布列瓦尔	
《乡村舞曲》 斯夸埃尔		《西西里舞曲》 福莱	
《谐谑曲》 威伯斯特		《小步舞曲》 贝多芬	

模块二

二、视唱题库

(一) 五线谱视唱 (10 条)

编号：2-1



编号：

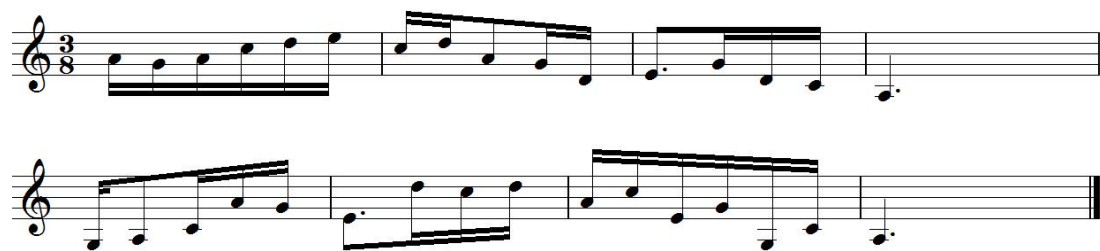
2-2



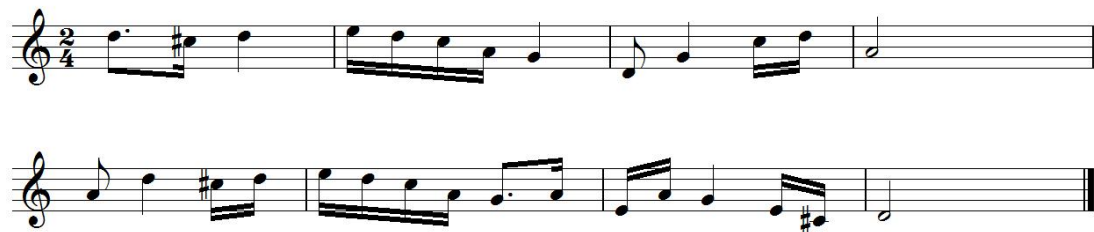
编号：2-3



编号：2-4



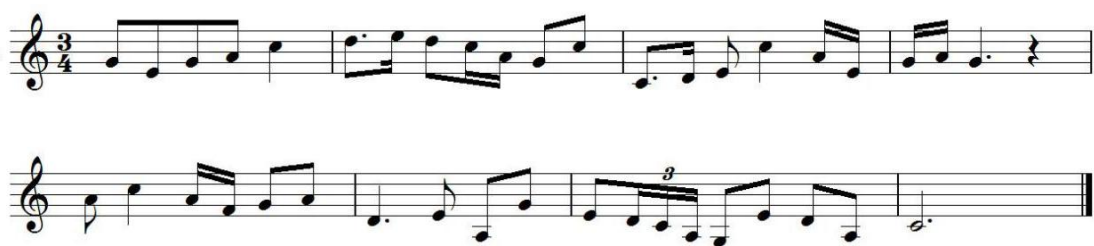
编号：
2-5



编号：2-6



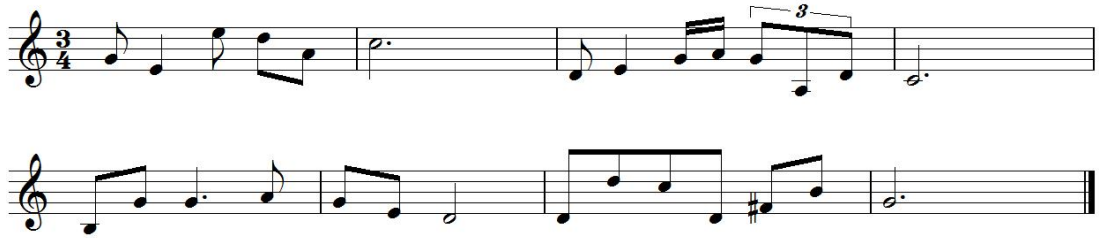
编号：2-7



编号：2-8



编号：2-9



编号：2-10



(二) 简谱视唱 (20 条)

(编号：2-11 至 2-30)

2-11

1. $1=D \quad \frac{4}{4}$

$\underline{0} \underline{6} \quad \underline{3.} \underline{1} \underline{234} \quad 3 \quad | \quad \underline{\#5} \quad 7 \quad \underline{64} \underline{323.} \quad |$

$\underline{21} \underline{23} \underline{6} \quad \overset{3}{4} \underline{4} \underline{3} \quad 2 \quad | \quad \underline{7123} \underline{3\#5} \quad 6 \quad - \quad ||$

2-12

2. $1 = {}^bB \frac{4}{4}$

1. 2 3 5 6[#]56 i | 7. 6 562 3 - |

55 6 i 4 35 6 2 | 0 3 2 3² 2i75 6 ||

2-13

3. $1 = {}^bE \frac{4}{4}$

3. 1 7 2 1217 6 | 6. 7 5 4 3 - |

4 6 76[#]56 32. 0 1 | 7. 1 2 2. 7 6 - ||

2-14

4. $1 = A \frac{4}{4}$

2 2 3516 2[#]12 3 | 6 5 3. 2 3 1. |

0 6 2 3 1 76 5 | 0 61 4 3 2 - ||

2-15

5. $1 = G \frac{4}{4}$

$\underline{2} \underline{2} \quad \underline{\underline{35}} \underline{1} \underline{\underline{76}} \underline{5} \quad | \quad \underline{\underline{6}} \underline{6} \quad \overset{\curvearrowright}{\underline{\underline{6435}}} \underline{\underline{2^\#12}} \cdot \quad |$

$\underline{5} \underline{1} \quad \underline{\underline{23}} \underline{\underline{47}} \underline{2} \underline{6} \quad | \quad \underline{\underline{3}} \underline{2} \quad \overset{\curvearrowright}{\underline{\underline{2761}}} \underline{5} \quad - \quad ||$

2-16

6. $1 = ^bB \frac{4}{4}$

$5 \quad \underline{\underline{i}} \cdot \underline{\underline{2}} \underline{\underline{3}} \underline{\underline{76}} \underline{5} \quad | \quad \underline{6} \underline{4} \quad \underline{\underline{32}} \underline{\underline{345}} \cdot \quad |$

$\underline{0} \underline{\underline{6^\#5}} \underline{6} \underline{i} \quad \underline{4} \cdot \underline{3} \underline{2} \quad | \quad \underline{5} \underline{2} \quad \overset{\curvearrowright}{\underline{\underline{765}}} \underline{i} \quad - \quad ||$

2-17

7. $1 = C \frac{4}{4}$

$\underline{5} \cdot \underline{\underline{3}} \underline{\underline{6}} \underline{5} \quad \underline{\underline{2432}} \underline{1} \cdot \underline{2} \quad | \quad \underline{3} \underline{\underline{56}} \underline{7} \underline{2} \quad \underline{\underline{635}} \cdot \quad |$

$\underline{0} \underline{i} \quad \underline{2} \cdot \underline{6} \underline{5^\#4} \overset{\curvearrowright}{\underline{\underline{55}}} \underline{3} \quad | \quad \underline{\underline{2356}} \overset{\curvearrowright}{\underline{\underline{326}}} \underline{1} \quad - \quad ||$

2-18

8.

$$1 = D \quad \frac{4}{4}$$

$$\begin{array}{l}
 \underline{6} \quad \underline{7.} \underline{\underline{2}} \dot{i}. \quad \underline{\underline{76}} \mid \# \underline{5} \underline{6} \flat \underline{5} \underline{4} \underline{3} \quad - \quad | \\
 \underline{0} \underline{2} \quad \underline{\underline{34}} \underline{\underline{6}} \overset{3}{\underline{\underline{1}} \underline{\underline{2}}} \underline{3} \quad | \underline{\underline{7}} \underline{4} \underline{3.} \underline{\underline{\#5}} \underline{\underline{6}} \quad - \quad ||
 \end{array}$$

2-19

9.

$$1 = \flat B \quad \frac{4}{4}$$

$$\begin{array}{l}
 \underline{5.} \quad \underline{\underline{i}} \quad \underline{\underline{3}} \underline{\underline{2}} \underline{\underline{3}} \underline{\underline{i}} \underline{7} \mid \underline{6} \underline{4} \quad \underline{\underline{32}} \underline{5.} \quad \# \underline{5} \mid \\
 \underline{\underline{6.}} \underline{\underline{2}} \underline{\underline{i}} \underline{\underline{76}} \overset{3}{\underline{\underline{5}} \underline{\underline{4}} \underline{\underline{5}}} \underline{3} \quad | \underline{4} \underline{7} \overset{3}{\underline{\underline{7656}}} \underline{i} \quad - \quad ||
 \end{array}$$

2-20

10.

$$1 = D \quad \frac{4}{4}$$

$$\begin{array}{l}
 \underline{3.} \underline{\underline{4}} \underline{\underline{5}} \underline{1} \quad \underline{7} \underline{6} \underline{5} \quad | \underline{0} \underline{\underline{43}} \underline{2} \underline{6} \quad \underline{\underline{71}} \underline{3} \underline{2} \quad | \\
 \underline{0} \underline{\underline{34}} \underline{5} \underline{1} \quad \underline{7} \underline{\underline{6\#5}} \underline{6} \quad | \underline{\underline{64}} \underline{\underline{32}} \underline{6} \quad \underline{7.} \underline{\underline{5}} \underline{1} \quad ||
 \end{array}$$

2-21

11. $1 = D \quad \frac{4}{4}$

2 . 1 2 5 3532 1 . 7 | 6 6 056i 5 - |

6 4 3 2 . 5 7 1 | 1 23 6 5 6 1 - ||

2-22

12. $1 = {}^b E \quad \frac{4}{4}$

5 1 2 3 . 4 5 1 | 234 4i76 5 - |

i6 i 7 5 4 . 6 5 4 3 | 2#12 3 6 5 - ||

2-23

13. $1 = {}^b E \quad \frac{4}{4}$

3 6i 6543 5 2 3 | 1 . 2 3 7 6 535 . |

0 i 7 6i 5643 2 | 5 6 12 5 - ||

2-24

14.

$$1 = {}^bB \quad \frac{4}{4}$$

$$\begin{array}{l} \underline{\dot{1}} \underline{7} \underline{6.} \underline{3} \underline{5.} \quad \underline{6} \quad | \quad \underline{4} \underline{32} \underline{1} \underline{3} \underline{2^\#} \underline{12.} \quad | \\ \underline{6} \underline{\dot{2}} \quad \underline{\underline{0\dot{1}76}} \underline{\underline{56}} \underline{1} \underline{3} \quad \overbrace{\quad | \quad} \underline{\underline{32}} \underline{\underline{6}} \underline{\underline{5}} \underline{\underline{23}} \underline{1} \quad - \quad || \end{array}$$

2-25

15.

$$1 = E \quad \frac{4}{4}$$

$$\begin{array}{l} 2 \quad \underline{5} \underline{6} \quad \underline{5} \underline{\underline{43}} \underline{2} \quad | \quad \underline{6.} \underline{5} \underline{\underline{4532}} \underline{\underline{161}} \quad \underline{2} \quad | \\ \underline{3} \underline{\dot{1}} \quad \underline{6} \quad \underline{\underline{56}} \underline{1} \underline{2.} \underline{\underline{2^\#}} \quad | \quad \underline{3} \underline{6} \quad \underline{2} \underline{\underline{16}} \underline{5} \quad - \quad || \end{array}$$

2-26

16.

$$1 = G \quad \frac{4}{4}$$

$$\begin{array}{l} \underline{1} \underline{\underline{5}} \quad \underline{1} \underline{\underline{23}} \underline{5.} \quad \underline{\underline{32}} \quad | \quad \underline{1.} \underline{\underline{2}} \underline{\underline{7}} \underline{\underline{6}} \underline{5} \quad - \quad | \\ \underline{\underline{6.}} \underline{\underline{7}} \underline{1} \underline{6} \quad \overbrace{\underline{5} \underline{4} \underline{3}}^3 \underline{2} \quad | \quad \underline{5} \underline{5} \quad \overbrace{\underline{\underline{5672}}}^3 \underline{1} \quad - \quad || \end{array}$$

2-27

17.

$$1 = F \quad \frac{4}{4}$$

$$\underline{\underline{1234}} \quad \underline{\underline{5}} \quad \underline{\underline{31}} \quad \underline{\underline{6}} \quad \underline{\underline{46}} \quad 5 \quad | \quad \underline{\underline{6.}} \quad \underline{\underline{5}} \quad \underline{\underline{4}} \quad \underline{\underline{3}} \quad 2 \quad - \quad |$$

$$\overset{3}{\underline{\underline{2}} \quad \underline{\underline{3}} \quad \underline{\underline{4}}} \quad \underline{\underline{3}} \quad \underline{\underline{6}} \quad \underline{\underline{5}} \quad \underline{\underline{42}} \quad 3 \quad | \quad \underline{\underline{4}} \quad \underline{\underline{7}} \quad \underline{\underline{3.}} \quad \underline{\underline{2}} \quad 1 \quad - \quad ||$$

2-28

18.

$$1 = D \quad \frac{4}{4}$$

$$\underline{\underline{3}} \quad \underline{\underline{23}} \quad \underline{\underline{1.}} \quad \underline{\underline{6}} \quad 5. \quad \underline{\underline{i}} \quad | \quad \underline{\underline{6}} \quad \underline{\underline{56}} \quad \underline{\underline{43}} \quad \underline{\underline{5}} \quad 2 \quad - \quad |$$

$$\underline{\underline{5.}} \quad \underline{\underline{3}} \quad \underline{\underline{235}} \quad \underline{\underline{3}} \quad \underline{\underline{21}} \quad \underline{\underline{6}} \quad \underline{\underline{5}} \quad | \quad 2 \quad \overset{\curvearrowright}{\underline{\underline{2376}}} \quad 1 \quad - \quad ||$$

2-29

19.

$$1 = F \quad \frac{4}{4}$$

$$\underline{\underline{3}} \quad \underline{\underline{3}} \quad \underline{\underline{1}} \quad \underline{\underline{6}} \quad \underline{\underline{4.}} \quad \underline{\underline{3}} \quad 2 \quad | \quad \underline{\underline{7121}} \quad \underline{\underline{7}} \quad \underline{\underline{5}} \quad 3 \quad - \quad |$$

$$\underline{\underline{6.}} \quad \underline{\underline{7}} \quad \underline{\underline{1}} \quad \underline{\underline{6}} \quad \underline{\underline{6543}} \quad 2 \quad | \quad \underline{\underline{3}} \quad \underline{\underline{1}} \quad \overset{3}{\underline{\underline{7}} \quad \underline{\underline{6}} \quad \underline{\underline{5}}} \quad 6 \quad - \quad ||$$

2-30

20.

$1 = F \quad \frac{4}{4}$

3 5 5 32 1 23 2 | 5. 6 16 3 2 - |

2.[#]1 23 5. 6^b12 1 6 | 2 3 16 5 - ||

乐理题库

编号：2-31

乐理(A卷)

年级_____ 班级_____ 姓名_____ 得分_____


一、单选题（75分）

1. 将自然小调的第_____音升高半音，称为和声小调。（ ）

- A. 五级 B. 六级 C. 三级 D. 七级

2. 增八度音程转位后成为（ ）

- A. 减一度 B. 增一度 C. 减八度 D. 纯八度

3.  等于一个() 音符

- A.  B.  C.  D. 

4. 根据音的物理属性, 音有四种性质, 下列哪一项不属于这四种性质之一: ()

- A. 音值 B. 音量 C. 音数 D. 音色

5. 下列哪两音之间是等音关系 ()

- A. $\sharp E - \flat G$ B. $\times E - \sharp F$ C. $\times E - \flat\flat G$ D. $\sharp E - \flat F$

6. 下列拍子中, 哪个是复拍子 ()

- A. 7/8 B. 5/4 C. 3/4 D. 4/4

7. 下列哪个和弦是不协和和弦 ()

- A. 大三和弦 B. 大小七和弦 C. 小三和弦 D. 大三四六和弦

8. 在乐音体系中的音级分组中, 标准音位于 ()

- A. 小字组 B. 大字组 C. 小字一组 D. 小字二组

9. E 燕乐宫调式中的宫音是 ()

- A. B B. $\sharp F$ C. D D. E

10. 纯音程增加一个半音 (音程度数不变) 成为 ()

- A. 增音程 B. 倍增音程 C. 减音程 D. 倍减音程

11. a 小调式的关系大调是 ()。
- A. F 大调 B. D 大调 C. A 大调 D. C 大调




12.  等于一个 () 的时值。

- A.  B.  C.  D. 

13. 纯四度音程转位后成为 ()。
- A. 增五度 B. 增四度 C. 减五度 D. 纯五度

14. 谱号用来确定线谱上音的准确高度，低音谱号也叫做 ()。
- A. F 谱号 B. C 三线谱号 C. G 谱号 D. C 四线谱号

15. 下列为大三四六和弦的是 ()

- A.  B.  C.  D. 

16. 3/8 拍的强弱规律是什么 ()

- A. 强 弱 B. 强 弱 弱
C. 强 弱 次强 弱 D. 强 弱 弱 次强 弱 弱

17. 下列力度术语中，哪一组是从弱到强依次顺序正确的是 ()

- A. p-pp-mf B. mf-mp-p C. mp-mf-f D. mp-mf-p

18. “c¹” 在下列谱表中的位置，不正确的是 ()

- A.  B.  C.  D. 

19. B 的唱名为 ()

- A. do B. si C. re D. sol

20. 下列哪两音之间构成自然半音 ()




21. 下列哪一项不属于 C 宫系统调 ()


- A. F 徵 B. D 商 C. E 角 D. A 羽

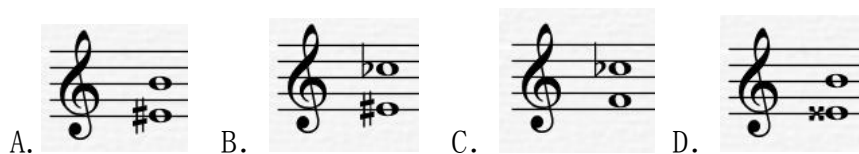
22. $\flat G$ 大调的等音调是 ()

- A. F 大调 B. $\sharp F$ 大调 C. G 大调 D. A 大调

23.  该调号所对应的调名是 ()

- A. $\sharp F$ 大调 B. $\flat B$ 调 C. G 大调 D. F 大调

24.  该音程的等音程不包括 ()



25.  该演奏记号的名称为 ()

- A. 低八度记号 B. 高八度记号 C. 反复记号 D. 连线

二、多选题 (25 分)

1. 下列哪些是自然音程 ()
 - A. 大二度
 - B. 纯五度
 - C. 小六度
 - D. 倍增三度

2. 下列哪些和弦属于协和和弦 ()
 - A. 小三和弦
 - B. 大小七和弦
 - C. 大三和弦
 - D. 减三和弦

3. 下列音乐术语是力度记号的有 ()
 - A. mp
 - B. f
 - C. rit
 - D. sf

4. 下列调式中, 以 G 为主音的有 ()
 - A. G 自然大调
 - B. G 宫五声调式
 - C. e 和声小调
 - D. A 商清乐

5. 将小三度扩大成大三度的方法有 ()
 - A. 升高根音
 - B. 降低根音
 - C. 升高冠音
 - D. 降低冠音

编号: 2-32


乐理(B卷)

年级_____ 班级_____ 姓名_____ 得分_____

一、单选题 (75分)

1. “Allegro” 的中文含义为 ()
 - A. 小快板
 - B. 快板
 - C. 行板
 - D. 柔版

2. 下列哪个音程是  的转位音程 ()

- A.  B.  C.  D. 

3. 下列哪一项不是自然音程 ()

- A. 大三度 B. 小二度 C. 增七度 D. 纯一度

4. 音程  属于 ()

- A. 不完全协和音程 B. 完全协和音程
C. 不协和音程 D. 极完全协和音程

5. 下列对和弦  的表述正确的是 ()

- A. 大三和弦 B. 小三四六和弦 C. 小七和弦 D. 小七五六和弦

6. 下列互为半音的是 ()


- A. C-D B. G-A C. F-G D. E-F

7. 下列各调号中, 哪一项是 C 调的调号? ()

- A.  B.  C.  D. 

8. 下列各调中, 以 E 为主音的是 ()

- A. $\flat E$ 和声大调 B. c 自然小调
C. E 宫五声调 D. c 和声小调

9.  等于一个 () 音符的时值



10. 谱号用来确定线谱上音的准确高度。高音谱号也叫做()
 A. F 谱号 B. C 三线谱号 C. G 谱号 D. C 四线谱号

11. D 大调的关系小调是 ()
 A. g 小调 B. E 大调 C. d 小调 D. b 小调


12. 根据拍子的分类, 下列哪一项属于单拍子 ()
 A. 7/8 B. 5/4 C. 4/4 D. 3/8

13. 下列哪一项是变化音级 ()
 A. G B. bD C. F D. C

14. bC 大调的等音调是 ()
 A. B 大调 B. bA 大调 C. A 大调 D. $^\sharp B$ 大调

15. 下列哪一项属于协和音程 ()
 A. 大七度 B. 小二度 C. 增四度 D. 纯一度

16. 增四度音程转位后成为 ()
 A. 减四度 B. 增四度 C. 纯四度 D. 减五度

17.  该演奏记号的名称为 ()

A. 颤音记号 B. 重音记号 C. 回音记号 D. 波音记号

18. a 和声小调第 VII 级使用的变音记号是: ()

- A. 升号 B. 降号 C. 还原 D. 重降号

19. 将自然大调的第_____音降低半音，称为和声大调。()

- A. 五级 B. 六级 C. 三级 D. 七级

20. 民族七声调式中，七声雅乐调式在五声调式的基础上加偏音 ()

- A. 清角 变宫 B. 清角 闰 C. 变徵 变宫 D. 变徵 闰

21. 下列哪一项不属于 C 宫系统调 ()

- A. C 徵 B. D 商 C. E 角 D. A 羽

22. $\sharp C$ 大调的等音调是 ()

- A. D 大调 B. $\flat D$ 大调 C. C 大调 D. B 大调



23. 该调号所对应的调名是 ()

- A. D 大调 B. $\flat B$ 调 C. G 大调 D. F 大调



24. 该音程的等音程不包括 ()

- A. B. C. D.




25. 该符号的名称为 ()

- A. 八分休止符 B. 二分休止符 C. 十六分休止符 D. 全休止符

二、多选题（25分）



1. 调号  是哪些调的调号（ ）

- A. G 大调
- B. G 宫调
- C. e 小调
- D. E 大调

2. 下列为大三和弦转位的是（ ）



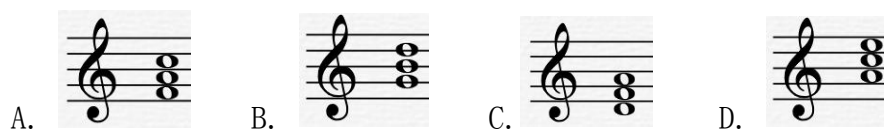
3. 下列属于复拍子的是（ ）

- A. 3/4
- B. 4/4
- C. 6/8
- D. 7/4

4. 将大二度扩大成增二度的方法有（ ）

- A. 升高根音
- B. 降低根音
- C. 升高冠音
- D. 降低冠音

5. 下列各和弦中哪些是大三和弦（ ）



编号：2-33


乐理(C卷)

年级_____ 班级_____ 姓名_____ 得分_____

一、单选题（75分）

1. d 小调的关系大调是 ()。

- A. F 大调式 B. D 大调式 C. \flat D 大调式 D. \flat A 大调式

2. 两个  等于一个 ()。

- A.  B.  C.  D. 

3. 小三度音程转位后成为 ()。

- A. 减三度 B. 大三度 C. 小六度 D. 大六度

4. 下列哪一项是自然音级 ()

- A. G B. $\flat\flat$ D C. \times F D. \sharp C

- A. F 谱号 B. C 三线谱号 C. G 谱号 D. C 四线谱号

5. 将小二度的冠音升高半音后, 其音程应为 ()


- A. 大二度 B. 增二度 C. 减二度 D. 倍增二度

6. 6/8 拍的强弱规律是 ()

- A. 强 弱 B. 强 弱 弱
C. 强 弱 次强 弱 D. 强 弱 弱 次强 弱 弱

7. 下列力度术语中, 最弱的一项是 ()

- A. mp B. f C. mf D. pp

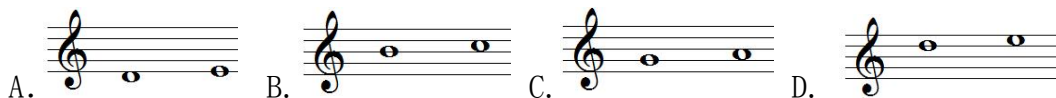
8.  等于一个 () 的时值。



9. 下列各调中，哪个不属于 G 宫调的同宫系统调 ()

- A. A 商 B. D 徵 C. G 羽 D. B 角

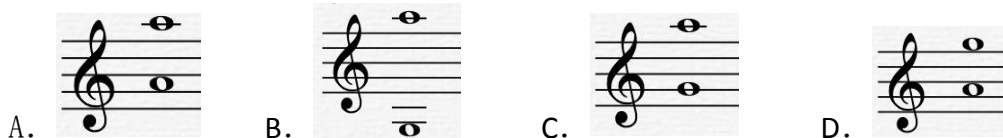
10. 下列哪两音之间构成自然半音 ()



11. 下列记号中哪个不是速度记号 ()

- A. mp B. Grave C. Moderato D. Allegro

12. 下列哪个音程是  的转位音程 ()



13. 民族七声调式中，七声清乐调式在五声调式的基础上加偏音 ()

- A. 清角和闰 B. 清角和变宫 C. 变徵和闰 D. 变徵和变宫

14. 音程  属于 ()

- A. 不完全协和音程 B. 完全协和音程 C. 不协和音程 D. 极不协和音程

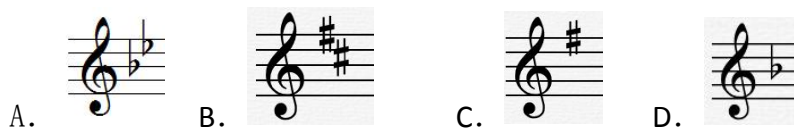
15. G 的唱名为 ()

- A. do B. si C. re D. sol

16. 下列各音中，哪一个是 F 自然大调的属音 ()

- A. A B. C C. \flat B D. E

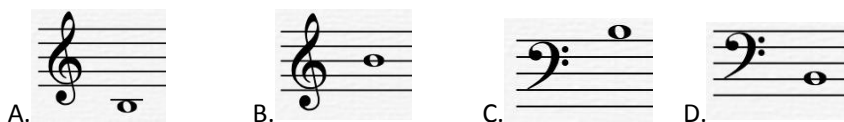
17. 下列各调号中，哪个是 \flat B 调的调号? ()



18. 下列各调中，以 F 为主音的是 ()

- A. e 旋律小调 B. G 自然大调
C. C 宫五声调 D. F 和声大调

19. “ \flat^1 ” 在下列谱表中的位置，正确的是 ()



20. 下列哪一个选项是 A 的等音 ()

- A. \times G B. G C. \flat B D. B

21. C 大调的同名小调为 ()

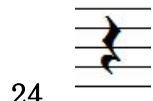
- A. D 小调 B. \flat 小调 C. c 小调 D. a 小调

22. 大调的第七级音是 ()

- A. 主音 B. 属音 C. 导音 D. 中音

23. 下列谱号中，哪一个是 C 三线谱号 ()





24. 的名称是 ()

- A. 全休止符
- B. 二分休止符号
- C. 四分休止符
- D. 八分休止符



25. 该演奏记号的名称为 ()

- A. 颤音记号
- B. 倚音记号
- C. 自由延长音记号
- D. 波音记号

二、多选题 (25分)

1. 下列哪些选项中的两个音互为半音 ()

- A. B-C
- B. D-E
- C. E-F
- D. A-B

2. C 的等音包括 ()

- A. B
- B. C
- C. $\sharp B$
- D. $\flat\flat D$

3. 下列哪些属于自然音程 ()

- A. 倍增七度
- B. 减六度
- C. 纯四度
- D. 小三度

4. 下列和弦中, 属于协和和弦的有: ()

- A. 增三和弦
- B. 小七和弦
- C. 小三和弦
- D. 大三和弦

5. 下列属于单拍子的是 ()

- A. 7/4
- B. 2/2
- C. 3/8
- C. 5/4

模块三

戏曲剧目排练奏题库

A组

编号：3-1

前奏曲

1=C $\frac{4}{4}$

$\left[\begin{array}{l} \overset{6}{\dot{1}}.. \quad \underline{\underline{5}} \underline{\underline{3}}.. \quad \underline{\underline{5}} \overset{6}{6} \quad - \quad - \quad \underline{\underline{30}} \mid 0 \quad 0 \quad 0 \quad 0 \mid \overset{6}{\dot{1}}.. \quad \underline{\underline{5}} \underline{\underline{3}}.. \quad \underline{\underline{5}} \mid \\ 0 \text{ 打打 一打 一 } \mid \text{册台册 此台册} \mid \text{册台 此台册 } 0 \mid 0 \text{ 打打 一打 一 } \mid \end{array} \right.$

$\left[\begin{array}{l} \overset{6}{6} \quad - \quad - \quad \underline{\underline{30}} \mid 0 \quad 0 \quad 0 \quad 0 \mid \overset{6}{\dot{1}} \underline{\underline{0}} \underline{\underline{2}} \quad \underline{\underline{1.6}} \underline{\underline{5.6}} \mid \overset{6}{\dot{1}}.. \quad \underline{\underline{6}} \quad \underline{\underline{1.2}} \quad \underline{\underline{3.5}} \mid \\ \text{册台册 此台册} \mid \text{册台 此台册 } 0 \mid \text{册0台 此台 此台} \mid \text{册0台 此台 此台} \mid \end{array} \right.$

$\left[\begin{array}{l} \underline{\underline{2}} \quad - \quad - \quad \underline{\underline{2}} \underline{\underline{0}} \mid \underline{\underline{3.5}} \underline{\underline{60}} \underline{\underline{6.1}} \underline{\underline{3.5}} \mid \underline{\underline{1}} \quad \underline{\underline{0.2}} \quad \underline{\underline{1.6}} \underline{\underline{5.3}} \mid \underline{\underline{6.6}} \underline{\underline{0.7}} \underline{\underline{6.6}} \underline{\underline{0.7}} \mid \\ \text{册台册台 册台台 册0} \mid \text{各打 册0 各打 打打} \mid \text{册 } 0 \quad 0 \quad 0 \underline{\underline{得儿}} \mid \text{册册 } \underline{\underline{得儿}} \text{ 册册 } \underline{\underline{得儿}} \mid \end{array} \right.$

$\left[\begin{array}{l} \underline{\underline{6.7}} \underline{\underline{6.5}} \underline{\underline{6.7}} \underline{\underline{6.5}} \mid \underline{\underline{6.7}} \underline{\underline{6.5}} \underline{\underline{6.7}} \underline{\underline{6.5}} \mid \underline{\underline{6.5}} \underline{\underline{3.5}} \overset{\wedge}{\underline{\underline{6}}} \quad - \quad \parallel \\ \text{册台 册台 册台 册台} \mid \text{册台 册台 一各 一} \mid \text{册台 此台 册 } - \parallel \end{array} \right.$

编号：3-2

$\parallel: \frac{1}{4} (\dot{3}\dot{3} | \underline{\dot{2}} \underline{\dot{1}\dot{2}} | \underline{\dot{3}} \underline{\dot{3}} | \underline{\dot{2}} \underline{\dot{1}\dot{2}} | \underline{\dot{3}} \underline{\dot{5}} | \underline{0} \underline{\dot{1}} | \underline{\dot{2}} \underline{0\dot{1}} | \underline{6} \underline{5} | \underline{6} \underline{\dot{1}} | \underline{\dot{2}} \underline{\dot{1}} |$

$\underline{\dot{2}} \underline{\dot{1}\dot{2}} | \underline{\dot{3}} \underline{\dot{5}} | \underline{0} \underline{\dot{1}} | \underline{\dot{2}} \underline{0\dot{1}} | \underline{6} \underline{\dot{2}} | \underline{\dot{1}} \underline{6} | \underline{5} \underline{5} | \underline{0} \underline{\dot{2}} | \underline{0} \underline{\dot{2}} | \underline{0} \underline{6} |$

$\underline{5} \underline{0} | \underline{\underline{\dot{2}\dot{3}\dot{2}\dot{1}}} | \underline{6} | \underline{\underline{\dot{2}\dot{3}\dot{2}\dot{1}}} | \underline{6} \underline{0} | \underline{\underline{\dot{2}\dot{3}\dot{2}\dot{1}}} | \underline{\underline{\dot{2}\dot{3}\dot{2}\dot{1}}} | \underline{\underline{\dot{2}\dot{3}\dot{2}\dot{1}}} | \underline{6} \underline{6} | \underline{0} \underline{6} |$

$\underline{0} \underline{6} | \underline{0} \underline{5} | \underline{6} \underline{0} | \underline{6} \underline{\dot{2}} | \underline{\dot{1}} \underline{6} | \underline{5} \underline{5} | \underline{0} \underline{\dot{1}} | \underline{6} \underline{5} | \underline{\underline{\dot{3}\dot{2}\dot{3}}} | \underline{0} \underline{\dot{5}} |$

$\underline{0} \underline{\dot{5}} | \underline{0} \underline{\dot{1}} | \underline{\dot{2}} \underline{0} : \parallel \overset{\hat{3}}{\underline{3}} \text{ - - - } \overset{\hat{5}}{\underline{5}} \text{ - - } |$

编号：3-3

$(\dot{2} \cdot \underline{\dot{1}} \mid \underline{6 \dot{1}} \mid \dot{2}) \mid \dot{2} \mid \underline{7 \hat{6}} \mid 5 \mid \underline{0 \ 5} \mid \underline{0 \ 6} \mid 7 \mid \underline{7 \hat{6}} \mid$
 白：爹爹请看！ [秀] 這 死 牌 孩 兒 已 挖

$\dot{2} \mid \dot{3} \mid \underline{\dot{3} \hat{2}} \mid \dot{1} \mid \underline{0 \ 2} \mid \underline{\dot{3} \hat{5}} \mid \dot{1} \mid \underline{2 \ 3} \mid \underline{6 \hat{1}} \mid \dot{1} \mid 0 \mid$
 定， [王] 決 不 能 讓 秀 蘭 屈 死 刑 場。

$\parallel : (\underline{\dot{1} \ 2} \ \underline{\dot{1} \ 2}) : \parallel$ 【放慢】 $\underline{2 \cdot \ 3} \ 7 \ 6 \mid \underline{5 \ 6} \ \dot{1} \mid \underline{5 \ \dot{1}} \ \overset{6}{\underline{\dot{1} \cdot \ 2}} \mid 3 \ - \mid$
 [黃] 到 來 朝

$\underline{3 \ 3 \ 2} \ \underline{\dot{1} \ 6 \ \dot{1}} \mid 2 \ - \mid \underline{6 \cdot \ 3} \ \dot{1} \mid \underline{\dot{1} \ 6} \ \underline{\dot{1} \ 2} \mid \underline{3 \ 2 \ 3} \ \underline{5 \ 3} \mid$
 五 鼓 法 場 上，

$\dot{2} \ - \mid \underline{5 \ 2} \ \underline{7 \ 6} \mid \underline{7 \ 6 \ 7} \ \underline{2 \ 3 \ 2} \mid \underline{5 \ 3} \ \underline{5 \ 6} \mid \underline{2 \ 7} \ \underline{6} \mid$
 難 道 說 有 三 個

$\underline{6 \ \dot{1}} \ \underline{3 \cdot \ 5} \mid \underline{2 \cdot \ 3} \ \underline{7 \ 6} \mid \underline{5 \ 3 \ 5} \ \underline{6 \ 2} \mid \dot{1} \cdot \ (\underline{3} \mid \underline{2 \ 3 \ 7 \ 6} \ \underline{5 \ 3 \ 5 \ 6} \mid$
 王 王 環？

$\dot{1} \ 0) \parallel$

编号：3-4

1=D $\frac{4}{4}$

$\dot{1} \ \underline{6 \ 5} \ \underline{2 \ 3} \ 5 \mid \dot{1} \ \dot{2} \ \dot{1} \ \underline{6 \ 5} \mid \underline{3 \ 5} \ \underline{2 \ 3} \ 5 \ - \mid \underline{5 \ 3} \ \underline{5 \ 6} \ \underline{\dot{1} \ 2} \ \dot{1} \mid$

$\underline{5 \ 3} \ \underline{5 \ 6} \ \underline{\dot{1} \ 2} \ \dot{1} \mid 5 \ \underline{6 \ 5} \ \underline{3 \ 5} \ 2 \mid \underline{5 \cdot \ 6} \ \underline{\dot{1} \ 2} \ \underline{6 \ \dot{1}} \ 5 \mid \underline{3 \ 5} \ \underline{2 \ 3} \ 5 \ - \parallel$

编号：3-5

(5 6 i | 5 6 i | 5 6 i 6 | i i | 0 5 |

0 i | 6. 5 | 3 5 | 2 1 3 | 0 5 |

0 i | 6 i 5 | 0 6 | 0 3 5 | 6 i 5 |

0 5 | 0 i | 6. 5 | 3 5 | 2 3 1 |

0 5 | 2. 5 | 3 2 | 1 0 0) :||

B组

编号：3-6

(5. 6 | 5 6 | 7 | 2. 2 | 7 6 | 5 6 | i i) | 3 3 2. 3 4 - 5 3 - - - |

七 纯

【慢渐快】

卅 (3. 5 6 i 5 6 4 - - 3 3 3 3 3 3 3 3 3 3 3 - - -) |

5 3 5 2 - - 2 3 - - 5 6 - - 1 - - 6 0 1 6 i 6. 5 4 - 5 4. 5 4 5 - - ||

散

编号：3-9

万年欢

$\parallel: 6 \underline{5} | 6 | \dot{1} \underline{\dot{2}} | \dot{3} \underline{\dot{5}} | \dot{3} \underline{\dot{2}} | \dot{3} | 6 \underline{5} | 6 | \dot{1} \underline{\dot{2}} | \dot{3} \underline{\dot{5}} |$
 $\dot{3} \underline{\dot{2}} | \dot{3} | \dot{3} \underline{\dot{2}} | \dot{3} | \dot{3} \underline{\dot{5}} | \dot{6} \underline{\dot{5}} | \dot{4} \underline{\dot{3}} | \dot{2} \underline{\dot{1}} | \dot{2} | \dot{2} \underline{\dot{3}} |$
 $\dot{5} \underline{\dot{3}} | \dot{2} \underline{\dot{1}} | 6 | 6 \underline{5} | \dot{1} \underline{6} | 6 \underline{\dot{1}} | \dot{2} \underline{\dot{3}} | \dot{2} | \dot{2} \underline{\dot{5}} | \dot{3} \underline{\dot{2}} |$
 $\dot{1} | 6 \underline{\dot{1}} | \dot{2} \underline{\dot{1}} | 6 \underline{5} | 6 \overset{\frown}{6} | 6 | \dot{5} \underline{\dot{3}} | \dot{3} \underline{\dot{5}} | \dot{2} \underline{\dot{3}} | \dot{2} |$
 $\dot{1} \underline{\dot{2}} | \dot{1} \underline{7} | 6 \underline{5} | 3 \underline{5} | 6 : \parallel$

编号：3-10

(西皮导板) 京剧

$(\text{寸} \underline{3} \underline{5} \underline{6} - - - \overset{6}{\underset{c}{5}} - - \dot{1} - - 3 - - \overset{61}{\underset{c}{2}} - - 7 \underline{6} \underline{2} - - 1 - -) |$
 $\overset{3}{\underset{c}{2}} \dot{1} - \dot{1} \overset{32}{\underset{c}{2}} 7 \underline{6} (3 \underline{3} \underline{6} \underline{5} - -) \dot{1} \overset{1}{\underset{c}{6}} \overset{7}{\underset{c}{6}} \underline{5} \underline{\dot{1}} \underline{3} \underline{3} \underline{5} \underline{2}$
 祥 云 冉 冉
 $(0 \underline{6} \underline{5} \underline{5} \underline{2} \underline{1} \underline{6} \underline{6} \underline{1} \underline{2} - -) 2 \dot{1} - \overset{1}{\underset{c}{6}} \dot{1} (2 \overset{1}{\underset{c}{2}} \underline{2} \underline{2}) \overset{3}{\underset{c}{2}} - \overset{3}{\underset{c}{2}} \underline{2} \underline{\dot{1}} \underline{6} \overset{v}{|}$
 波 罗 天
 $\dot{1} \overset{2}{\underset{c}{6}} \dot{1} \overset{3}{\underset{c}{2}} - \overset{3}{\underset{c}{2}} - \overset{2}{\underset{c}{1}} - 0 \ 0 \ 0 \ 0 \parallel$

模块四

戏曲唱腔题库

A组

编号：4-1

《到春来》

到 春 来 (邵阳花鼓)

《打鸟》中毛姑娘演唱

1 = G $\frac{2}{4}$ 6 3 6

(1 2 3 5 2 1 6 | 1 6 5 6·1 6 5 | 3 5 1 | 2· 5 3·5 3 2 | 1·2 3 5 2 1 6 5 | 1· 6 5 6 1 |)

1 6 5 5 6 3 2 | 1 3 2· 5 | 2 3 5 6 5 | 1· 0 3 2 1 6 | 5 (3 2 3 5) | 1 6 1 2 3 |

到 春 来 又 到 春 来 春 来

5· 1 6 5 3 3 2 | 2 3 5 6 3 2 1 6 | 5 3 2 6 5 | 1· 0 3 2 1 6 | 1 6 5 6·1 6 5 | 3 5 6 1 |

牡 丹 百 花 一 齐 开 蝴 蝶 儿 飞 来 飞 去 成 双 结

2· 0 5 3 5 3 2 | 1· (6 5 6 1) | 1· 2 3 5 2 1 6 | 1 6 5 6·1 6 5 | 3 5 6 1 | 2· 5 3·5 3 2 |

对 蝴 蝶 儿 呀 飞 来 飞 去 成 双 结 对

1· 2 3 5 2 1 6 5 | 1 2 3 5 2 1 6 | 1 6 5 6 1 6 5 | 3 5 1 | 2· 5 3·5 3 2 |

1· 2 3 5 2 1 6 5 | 1· 6 5 6 1 | 6 5 3 2 5 6 1 6 | 5 3 2 6 5 | 5 5 6 5 6 5 | 1· 3 2 1 6 |

燕 子 双 双 飞 双 双 燕 子 飞

5· (3 2 3 5) | 1 6 1 2 3 | 5· 1 6 5 5 3 2 | 2 3 5 6 3 2 1 6 | 5 3 2 6 5 | 1· 3 2 1 6 |

飞 来 飞 去 一 去 不 回 归 燕 儿

1 6 5 6·1 6 5 | 3 5 6 1 | 2· 5 3·5 3 2 | 1· (6 5 6 1) | 1· 2 3 5 2 1 6 |

呀 你 为 何 一 去 不 归 燕 儿

1 6 5 6·1 6 5 | 3 5 1 | 2· 5 3·5 3 2 | 1· 2 3 5 2 1 6 5 | 1 2 3 5 2 1 6 5 |

呀 你 为 何 一 去 不 归

版本

注：此曲选自邵阳花鼓戏《打鸟》中毛姑娘的唱段，全曲优美动听，旋律委婉抒情，演唱时要求把握住少女借景抒情的美好情愫，演唱时注意装饰音、上滑音以及下滑音的细腻和柔美，字随腔走，才能充分体现邵阳花鼓戏的特点。

编号: 4-2

《五更留郎》

五更留郎(洞腔)

调音: 6 3 6

1 = $\text{D} \frac{2}{4}$

(6 5 3 5 3 2 | 1 2 3 5 2· 5 | 3 3 2 1 2 6 1 | 2 2 3 2) | 2 2 6· 6 |

一更里

5 3 5 2 | 5 6 1 | 2 3 5 2 | 6· 1 6 1 1 | 2 3 5 2

留郎喝一杯来(喂喂)留(呀留郎的哥哥

5· 6 5 5 1 | 2 3 5 2 | 2 2 6· 5 | 5 3 5 2 | 5 3 5 6 6 1

留(呀留郎的妹妹)妹, 哥(喂)哥 妹(呀)妹, 满哥哥头带

2 3 5 2 | 5 3 5 6 6 1 | 2 3 5 2 | 2 2 6· 5 | 5 3 5 2 1

金魁满妹妹头带耳环金魁耳环

3· 5 6 1 | 6· 1 2 1 | 5 5 3 5 2 | 3· 5 6· 1 | 6· 1 2 1

金魁耳环耳环金魁满哥哥哎, 金魁耳环, 耳环金魁

5 5 3 5 2 | 2 2 | 2 2 | 2 2 2 5 | 1 6 5

满哪妹妹哎 哎 哎 哎 哎 哎呀 荷衣哟

2 1 2 3 5 2 1 | 6^{tr} - | 5 6 3 2 5 3 2 | 5 3 2 1 6 1 | 2 1 2·

哪荷衣荷 嗨) 香干子炒韭菜(呀哪荷 嗨荷嗨)

(6 5 3 5 3 2 | 1 2 3 5 2· 5 | 3 3 2 1 2 6 1 | 2 2 3 2) | 2 2 6· 5 |

三更里

5 3 5 2 | 5 6 1 | 2 3 5 2 | 6̣. 1 6̣ 6̣ 1 | 2 3 5 2 |
 留 郎 喝 一 杯 酒 (嘞) 喂 留 (呀留郎的哥 ... 呀

5̣. 6̣ 5 5 1 | 2 3 5 2 | 2 2 6̣. 5 | 5 3 5 2 | 5 3 5 6̣ 6̣ 1 |
 留 (呀留郎的妹(呀)妹 哥(呀)哥 妹(呀)妹 满哥哥身 穿

2 3 5 2 | 5 3 5 6̣ 6̣ 1 | 2 3 5 2 | 2 2 6̣. 5 | 5 3 5 2 |
 对 襟 满妹妹身 穿(呀)云 衫(三) 对(呀)襟 云 衫(三)

3̣. 5 6̣ 1 | 6̣. 1 2 1 | 5 5 3 5 2 | 3̣. 5 6̣ 1 | 6̣. 1 2 1 |
 对 襟云 衫(三)云 衫对襟 满哥哥 (哎) 对 襟对襟 云 衫对襟

5 5 3 5 2 | 2 2 | 2 2 | 2 2 2 5 | 1̣ 6 5 |
 满 妹妹哎 哎 哎 哎 哎 哎呀 荷 衣 哟

2 1 2 3 5 2 1 | 6̣ - | 1 1 5 3 5 1 | 5 3 2 1 6̣ 1 | 2 1 2̣. |
 哪 荷 衣 荷 嗨) (和风细雨炒酸菜(呀 哪荷 嗨荷嗨)

0 0 | 0 0 | 5 1 1 5 1 5 6̣ | 2 3 2 1 6̣ 1 | 2 1 2̣. ||
 (三段尾)不 知何日重 再来(呀哪 荷 嗨荷嗨)

(过门)后三段唱词

五更里留郎天明亮 留呀留郎的哥哥哎，留呀留郎的妹妹哎
 哥哥哥，妹妹妹，满哥哥足穿布鞋 满妹妹三寸金莲
 布鞋，金莲，金莲布鞋布鞋金莲满哥哥哎 金莲布鞋布鞋金莲满妹妹哎！
 哎哎！哎！哎哎呀荷衣哟哪荷衣荷嗨

5 1 1 5 1 5 6 | 2 3 2 1 6 1 | 2 1 2 ||
 不知何日重 再 来 呀 哪 荷 嗨 荷 嗨！

注：《五更留郎》属小调类曲调，流行湘中湘南一带，音乐轻快活泼，优美流畅，
 个性化强，此曲选自《盗花》中旦角唱段，演唱要求亲切甜美，清晰跳跃。

编号: 4-3

《采茶调》

采茶调

1=C $\frac{2}{4}$

《扯萝卜菜》茄八唱段

(6 5 6 i 6 | 5·6 3 | 3̇ 5̇ 3̇ 5̇ 3̇ 6 | 5·6 3 | 6 5 6 i | 3 5 3 3 |

6 i 3̇ 5̇ i 3̇ i 6 | 5 3) | 6 i 3̇ | i 6 6 0 | 3̇ 5̇ i 2̇ | 5̇ 3̇ 0 |

昨 日 打 从 菜 园 过，

3̇ 5̇ 3̇ | 6 i 6 0 | 3̇ i i 6 5 | 6̇ - | 3̇ 3̇ 6 i 6 | 6 i 3̇ |

忽 听 得 园 中 闹 沉 沉。 我 道 为 的 是 什 么 事，

i i 2̇ | 3̇ 3̇ 0 | 5̇ i i 6 5 | 6̇ - | i i 3̇ 3̇ 6 | i i 3̇ |

原 来 是 小 菜 闹 纠 纷。 冬 瓜 指 着 南 瓜 骂，

3̇ i 6 i i | 6 i 3̇ 5̇ | 6̇ - | i 3̇ i 6 6 3̇ 3̇ | 3̇ 6 i 5̇ 3̇ 0 | i i 6 6 i i |

骂 声 南 瓜 瞌 睡 虫， 青 天 白 日 打 瞌 睡， 翻 起 一 个

3̇ 6 i 6 | 6̇ - | 6 i i 6 | 3̇ 3̇ 0 | i i 6 | 3̇ 0 |

黄 肿 病。 南 瓜 反 把 冬 瓜 骂，

6 3̇ i 6 | i i 6 | 3̇ i i 6 5 | 6̇ - | 3̇ i 6 i 6 6 | 5 6 i 3̇ |

骂 一 声 冬 瓜 死 妖 精 遍 身 打 起 沉 香 粉，

3̇ 3̇ i | 3̇ 5̇ 3̇ 5̇ 3̇ | 6·i i 3̇ | 6 i 6 5·6 | 3̇ 5̇ i | 6 3̇ 5̇ |

脸 上 汗 毛 有 半 (呢) 寸

6·i 6 3̇ | 5̇ - | (6 5 6 i 6 | 5·6 3̇ | 3̇ 5̇ 3̇ 5̇ 3̇ 6 | 5·6 3̇ |

深。

6 5 6 i | 3 5 3 3 | 6 i 3̇ 5̇ i 3̇ i 6 | 5 3) | 5̇ 3̇ i | 5̇ 3̇ 6 |

骂 着 骂 着

民族
艺林

湖南花鼓戏唱腔教材

153

$\dot{5} \dot{3} \dot{5} | \dot{1} \dot{2} 0 | \dot{6} \cdot \dot{5} \dot{3} | \dot{1} \dot{1} \dot{6} \dot{5} \dot{6} | \dot{6} \dot{1} \dot{1} \dot{6} \dot{5} | \dot{6}^{\sim} 0 |$
 怒 气 生， 各 逞 其 能 动 刀 兵，

$\dot{1} \dot{3} \dot{3} \dot{1} \dot{6} | \dot{6} \dot{1} \dot{1} \dot{3} | \dot{3} \dot{3} \dot{1} \dot{1} \dot{6} | \dot{3} \dot{1} \dot{1} \dot{6} \dot{5} | \dot{6} \cdot \dot{3} | \dot{6} \dot{1} \dot{1} \dot{6} |$
 青 菜 出 来 把 雄 兵 统 白 菜 将 军 打 先 锋， 那 茄 子

$\dot{6} \dot{1} \dot{3} \dot{3} 0 | \dot{1} \dot{3} \dot{1} | \dot{5} \dot{3} 0 0 | \dot{3} \cdot \dot{1} \dot{6} | \dot{6} \dot{1} \dot{6} \dot{1} | \dot{6} \dot{1} \dot{6} \dot{1} \dot{6} |$
 头 戴 盔 一 顶， 苦 瓜 身 披 铁 甲

$\dot{6}^{\sim} - | \dot{1} \cdot \dot{3} \dot{6} | \dot{6} \dot{1} \dot{6} 0 | \dot{3} \dot{1} \dot{5} \dot{6} \dot{1} | \dot{3}^{\dot{5}} 0 | \dot{3} \dot{1} \dot{6} |$
 鳞， 刀 豆 拿 来 做 刀 砍， 豆 壳 子

$\dot{1} \dot{1} 0 | \dot{1} \dot{6} \dot{6} \dot{1} \dot{3} | \dot{6}^{\sim} - | \dot{1} \dot{1} \dot{6} | \dot{1} \dot{1} \dot{6} 0 | \dot{3} \dot{3}^{\dot{5}} \dot{1} |$
 当 作 火 索 绳。 冬 瓜 拿 来 做 炮 来

$\dot{3}^{\dot{5}} 0 | \dot{6} \dot{1} \dot{1} \dot{6} | \dot{3} \dot{3} \dot{6} \dot{6} | \dot{3} \dot{3} \dot{6} \dot{6} | \dot{6} \dot{1} 0 | \dot{3}^{\dot{5}} \dot{1} \dot{5} |$
 打， 南 瓜 叮 叮 梆 梆 叮 叮 梆 梆 当 作 战 鼓

$\dot{6}^{\sim} - | \dot{5} \dot{3} \dot{1} \dot{1} \dot{6} | \dot{1} \dot{3} \dot{1} \dot{5} \dot{3} 0 | \dot{3} \dot{1} \dot{1} \dot{2} | \dot{3} \dot{5} \dot{3} \dot{5} \dot{3} | \dot{1} \dot{3} \dot{1} |$
 鸣。 雍 菜 军 师 生 巧 计 满 园 (哪) 安 起

$\dot{6} \dot{5} \dot{3} | \dot{5} \dot{3} \dot{3} | \dot{3} \dot{5} \dot{3} | \dot{1} \dot{1} \dot{6} | \dot{5} - | (\dot{6} \dot{5} \dot{6} \dot{1} \dot{6} |$
 绊 (哪) 绊 马 绳。

$\dot{5} \cdot \dot{6} \dot{3} | \dot{3} \dot{5} \dot{3} \dot{5} \dot{3} \dot{6} | \dot{5} \cdot \dot{6} \dot{3} | \dot{6} \dot{5} \dot{6} \dot{1} | \dot{3} \dot{5} \dot{3} \dot{3} | \dot{6} \dot{1} \dot{3} \dot{5} \dot{1} \dot{3} \dot{1} \dot{6} |$

$5 \ 3) | \dot{6} \dot{5} \dot{3} \dot{1} | \dot{5} \dot{3} 0 | \dot{3} \dot{1} \dot{1} \dot{6} \dot{5} | \dot{6}^{\sim} - | \dot{6} \dot{1} \dot{3} \dot{3} \dot{3} |$
 不 觉 走 往 前 罗 行， 来 此 不 觉

$\dot{3} \dot{5} \dot{3} \dot{5} | \dot{6}^{\sim} - | \dot{1} \dot{1} \dot{3} \dot{3} | \dot{3} \dot{5} \dot{1} \dot{3}^{\dot{5}} | \dot{3} \dot{3} \dot{5} \dot{1} \cdot \dot{2} | \dot{3} \dot{5} \dot{3} \dot{5} \dot{3} |$
 菜 园 门。 将 身 且 把 菜 园 进， 只 见

$\dot{6} \dot{1} \dot{3} \dot{3} \cdot \dot{5} | \dot{1} \dot{6} \dot{5} \cdot | \dot{5} \cdot \dot{3} \dot{3} \dot{5} \dot{3} | \dot{3} \dot{5} \dot{1} | \dot{1} \dot{1} \dot{6} | \dot{5} - ||$
 萝 卜 菜 乱 乱 纷 纷 (哪)。

注：“采茶调”为湘中民歌小调。句式灵活，善于叙事，并表现欢快热烈的情绪。此曲选自《扯萝卜菜》茄八唱段，重点突出曲调的韵律及跳跃的节奏和欢乐的情绪。

编号: 4-4

《补锅》

反手洞腔

《补锅》中兰英、小聪演唱

1=G $\frac{4}{4}$

稍快

张国辉编曲

(5· i 5 2 | 1· 2 1 5 | 5· i 6 5 4 5 4 2 | 1 1 2 5) | 5 5 ¹ 1 7 1 |

(兰) 手拉风

2 ³ 2 0 | 1 6 5 1 2 | 5 5 0 | 5 1 2 | i· 6 5 |

箱 呼 呼 响 火炉 烧 得

2 5 5 4 2 | 5 1 (5 1) | 5 4 2 1 2 | 5 (6 5 4 2 5) | 4· 5 i 6 |

红 旺 旺(啦) (李)女 婿 来 补 锅 瞒 了 丈 母

5 (6 5 4 2 5) | 1 1 6 1 1 2 | i 6 5 | 1 1 2 5 4 2 | 1 (1 6 5 2 1) |

娘 (兰) 操作 要 留 意 (呀) 当 心 手 烧 伤 (李)

5· 5 i 4 | i 6 5 | i 4 2 | i 6 5 (6 i | 5 4 5)

双 手 烧 伤 不 要 紧 (兰) 怕 只 怕 (呀)

2 5 4 2 | 1 7 1 | 2· 4 2 1 7· 2 | 1 1· | (5· i 5 2

说 不 服 我 妈 妈 娘 小 聪 我 的 同 志 哥 (呢)

1· 2 1 5 | 5· i 6 5 4 5 4 2 | 1 1 2 5) | 5 5 1 5 1 | 2 ³ 2 0

(李) 跑 马 莫 怕 山 (兰)

寇振
艺林

风
林
艺
林

1 1 1 5 1 | 2 ³ 2 0 | i 4 4 5 | i i 6 5 | 1 1 2 5 4 2

行 船 莫 怕 滩 (合) 帮 助 我 的 妈 妈 娘 改 造 那 旧 思 你 的

1 (1 6 5 2 1) | 1 1 6 1 2 | 5 (i i 6 i 5) | 5 4 2 1 2 | 5 (i i 6 i 5)

想 (兰) 风 箱 拉 得 响 (李) 火 炉 烧 得 旺 (兰)

40

5· 5 1 7 1 | 2 ³ 2 0 | 5· 5 1 7 1 | 2 ³ 2 0 | 5· i 5 1

我 把 风 箱 拉 (李) 我 把 锅 来 补 (兰) 拉 呀 拉 (李)

2 3 5 2 5 | 5· i 5 1 | 2 3 5 2 5 | 2 5 4 2 | 5 7 1

补 呀 补 (兰) 拉 呀 拉 (李) 补 呀 补 教 育 我 的 丈 母 娘

2 4 2 1 7 1 2 | 1 1 0 | 2 5 4 2 | 1 7 1 | 2· 4 2 1 7 1 2

兰 英 我 的 同 志 妹 呢 (兰) 教 育 我 的 妈 妈 娘 小 聪 我 的 同 志

1 1 (2 3 ||: 1 1 0 2 3 :|| 1 7 1 2 5 6 3 2 | 1 0) ||

哥 呢

编号：4-5

《比古调》

比古调

《刘海砍樵》中刘海、胡秀英演唱

1=C $\frac{4}{4}$

||:(6 7 6 7 6 5 | 3· 2 3 6 5 3 5 | 2· 3̣ i 2̣ 3̣ 2̣ 3̣ 5̣ | 6 5 6 2̣ i -)|

女:我 这 里 将 海 哥 (男: 哎) 好 有 一 比 呀,

i 3̣ 3̣ i 5̣· 6̣ | i 3̣ 6̣ i 6̣· | 3̣ 3̣ 6̣ 6̣ 3̣ i 2̣ | 3̣ 6̣ 3̣ 5̣ - |

男:我 这 里 将 大 姐 (女: 哎) 也 有 一 比 呀,

i 3̣ 3̣ i 5̣· 6̣ | i 5̣ 3̣ (3̣ 5̣ 3̣) | 3̣ 3̣ 6̣ 6̣ 3̣ i 2̣ | 3̣ 6̣ 3̣ 5̣ - |

男:胡 大 姐, 我 的 妻 呵, 你 把 我 比 作 什 么 人 (啰 叮 叮)?

i 5̣ 3̣ 3̣· 0 | 3̣ 6̣ i 3̣ 6̣ 0 | 3̣ 3̣ 3̣ 3̣ 3̣ 5̣ 6̣ | 6̣· i 3̣ 2̣ i - |

女:刘 海 哥, (呃!) 我 的 夫 呵, 你 把 我 比 作 什 么 人 哪?

i 3̣ i 2̣ 3̣· 0 | 3̣ 6̣ i 3̣ 6̣ 0 | 3̣ 3̣ 3̣ 3̣ 3̣ 5̣ 6̣ | 6̣· i 3̣ 2̣ i - |

女:我 把 你 比 牛 郎 不 差 毫 分,

i i 3̣ 5̣· 6̣ | 3̣ 6̣ i i 6̣· | 6̣ 3̣ i 6̣ i 2̣ | 6̣· i 6̣ 3̣ 5̣ - |

男:我 把 你 比 织 女 不 差 毫 分,

i i 3̣ 5̣· 6̣ | i 6̣ 6̣ 5̣ 3̣· 0 | 6̣ 3̣ i 6̣ i 2̣ | 6̣· i 6̣ 3̣ 5̣ - |

男:那 我 就 比 不 上 (啰 叮 叮), 女:你 比 他 还 有 多 (哪)

5̣ 3̣ 6̣ 3̣ 6̣ 6̣ i | 5̣· 6̣ 3̣ 2̣ i· 6̣ | 3̣· i 6̣ i 3̣ 6̣ | i 2̣ 3̣ 2̣ i - |

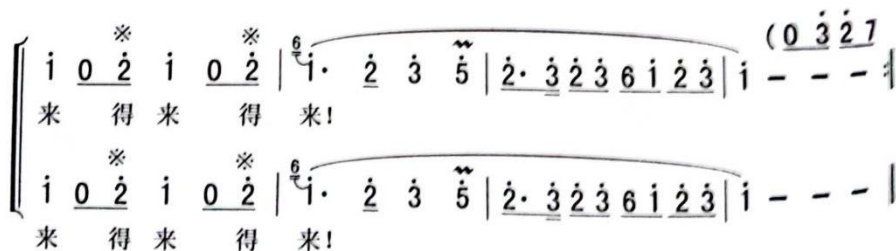
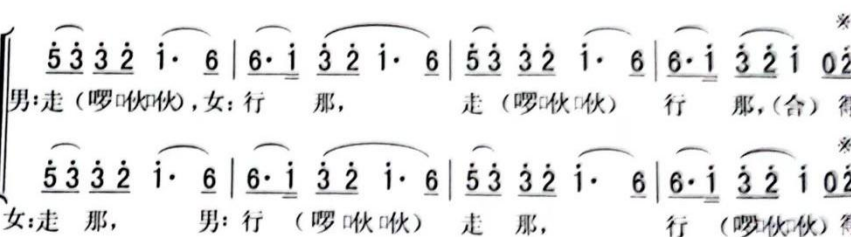
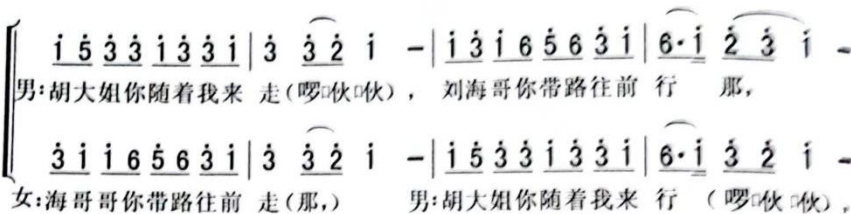
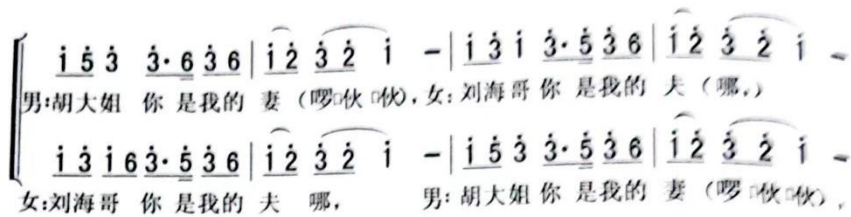
女:那 我 就 比 不 上 那, 男:我 看 你 伊 像 她 (啰 叮 叮)。

5̣ 3̣ 6̣ 3̣ 2̣ 6̣· i | 3̣· 5̣ 3̣ 2̣ i· 6̣ | 3̣ 5̣ 3̣ 6̣ 3̣ 6̣ i | i 2̣ 3̣ 2̣ i - |

艺林

湖南花鼓戏唱腔教材

027



注: 此曲系川调类曲调, 由一字调改编而成, 此曲选自《刘海砍樵》中刘海与胡秀英的对唱, 女声演唱时要求活泼、明快、喜悦、跳跃, 男声要求兴奋、粗犷、奔放。

B 组

编号：4-6

《陈杏元》

苦煞我天涯沦落人

(《陈杏元》陈杏元唱段)

1=D $\frac{4}{4}$

何益民 记谱

稍慢

(5 6 | 1 2· 5 3 2 7 6 | 5 3 5 7 6 5 6 1 | 5 6 4 3 2 -) |

5 ⁶5 3 5 2 1 | 6 5 1 - ^v2 | 3· 5 3 5 2 3 | 2 ³2 ^m - - (4 3 |

自 别 离

2· 3 2 5 6 1 2) | 2 ³2 7 2 7 6 | 5 3 5· ^v7 6 5 | 1 ^m - - - (5 6 |

郁 郁

1· 2 7 6 5 6 1) | 5 6 5 3 5 6 1 5 | 0 3 5 6 3 5 6 | 1· 2 3 2 7 6 5 6 1) |

忧 成 病,

1 6 1 6 1 ³2 | 0 1 2 7 6 5 | 0 5· 6 2 7 | 6 5 3 2 7 2 6 |

思 梅 郎 珠 泪 落

0 5 6 3 5 6 | 1· 2 7 6 5 - | 3 5 7 6 ³2 | 0 5 3 5 |

衣 襟。 梅 树 空 留

1. 2 7 6 5 | 0 5 6 5 3 2 3 5 | 6 - 6 7 6 5 6 | 7 2 7 6 7 2 3 5 2 6 |

疏 枝 梗

7 · 2 7 · 2 7 6 | 7 6 5 6 5 6 5 6 7 2 | 6 7 5 - 2 7 | 6 6 - (1 7 |

6 5 7 6 5 · 6 7 2 | 6 1 6 5 | 3 · 5 3 2 1 6 | 2 5 3 2 3 5 |

2 3 2 1 6 5 6 1 | 5 6 4 3 2 -) | 2 3 2 1 5 5 3 2 | 0 1 2 3 7 6 5 |

苦 煞 我

0 5 3 2 | 3 5 - 6 | 7 · 2 7 6 6 7 | 6 - - (1 7 | 6 · 5 7 6 5 7 6 5 6 |

天 涯

7 · 2 3 5 3 2 1 7 6) | 7 · 2 6 7 6 5 | 5 3 - 5 | 6 7 6 5 6 7 2 6 | 5 - - - ||

沦 落 人。

编号: 4-7

《生死牌》

日落西山黄昏后
(《生死牌》黄秀兰唱段)

何益民 记谱

1=D $\frac{2}{4}$

中速

孤
林

(0 $\underline{7 \cdot 6 5 6}$ | $\underline{1 2 \cdot 5 3 2 7 6}$ | $\underline{5 3 5 7 6 5 6 1}$ | $\underline{5 6 4 3 2 6 5}$ |

$\underline{6 1 2 1 6 5}$ | $\underline{1 5 6 1} \overset{3}{2} \cdot (\underline{3}$ | $\underline{2 3 2 1 6 1 2 3}$ | $\underline{2 6 5}) \overset{3}{1} \overset{3}{2}$ |
日 落 西 山

$\underline{0 3 2 3 5 6 5}$ | $\underline{6 1 2 7 6 5}$ | $\underline{0 1 6 1}$ | $\overset{3}{2} \overset{3}{2} \overset{v}{7 6 5 6}$ |
黄 昏 后, 手 拿

$\underline{1 \cdot 2 7 6 5}$ | $\underline{0 3 \cdot 5 6 2 7 6}$ | $\underline{2 7 6 (7 6 5 6)}$ | $\underline{1 \cdot 2 7 6 5}$ |
绣 幅 下

$\underline{0 5 3 2 3 7 6}$ | $\underline{5 6 1 \cdot (6 5 6 1)}$ | $\underline{2 2 7 6 7 6 5}$ | $\underline{5 3 5 6 1 5}$ |
绣 楼。 送 与 爹 爹 来

$\underline{0 1 6 1}$ | $\overset{5}{3} \cdot \overset{v}{1}$ | $\overset{3}{2} (\underline{4 3}$ | $\underline{2 \cdot 3 4 6 3 2 1 6}$ |
指 教,

$\underline{2 3 2 1 6 1 2 3}$ | $2) \underline{6 7 2}$ | $\underline{5 3 5 6 1 5}$ | $\underline{0 3 5 6 2 7 6}$ |
不 见 爹

$\underline{5 6 (6 7 6 5 6)}$ | $\overset{6}{1} \underline{2 7 6 5}$ | $\underline{0 6 1 2 3 2 1}$ | $\underline{1 3 5 6 7 2 6 6}$ | $\overset{7}{1} \overset{v}{1}$ - ||
爹 为 何 由。

5) 5 3·5 2 1 | 6· 1 2 2 | 1· 2 2 3 5 | 0 3 2 1 6 1 2 |
 外 明, 浩 月 当

3 2 3 5 - | 3·5 2 3 1· 2 3 5 | 2 0 2 1 2 | 0 3 2 3· 5 | 5· 6 1 6 1 |
 空, 恰 便 是 嫦

6·1 2 5 3 2 7 6 | 5 6 (7 6 5 6) | ⁶1· 2 7 6 5 (3 | 5) 6 1 2 3 6 5 | 3 2 1 ^v 3 5 |
 嫦 离 月 宫。 奴 似

6·1 2 3 7 6 | 5 6 (7 6 5 6) | 7· 6 7 6 7 | 7 0 2 2 5 | ⁷6̣ - - - ||
 嫦 娥 离 月 宫。

编号：4-9

《三哭殿》

平白地打死他所为哪条
(《三哭殿》银屏公主唱段)

1=D

散板

2 3 | 2 3 | 2 3 | 2 1 | 6̣ 5̣ | 6̣ 1 | 自由反复 ||: 2 | 2) :||

5 3 2 3 2 1 1·2^{5̣} 3 - - - (昌) 5 3 5 2 3 2 1
骂 一 声 小 奴 才 细 听 根

6̣ 1^{3̣} 2 - - - (昌且昌) 5̣ 2 5̣ 2 3 3 5 5̣ - (昌)
苗, 詹 太 师 在 朝 中

2 7̣ 6̣ 5̣ 6̣ 1 2 3 2 ^{2̣} 1 - - - (昌且昌) 1 2 5 3 3
哪 些 不 好, 平 白 的 打

3 2 2 1^{5̣} 3 - - - 3 5 2 1 6̣ 1 - - - ^{3̣} 2 - - - ||
死 他 所 为 哪 条。

编号：4-10

《洪洋洞》

为国家哪何曾半日闲空

《洪羊洞》杨延昭唱腔伴奏

【二黄原板】【小锣夺头】 (杨派)

《 $\frac{2}{4}$ 大台台(6)1 2 3·6 | 56 5 5 61 | 2325 3276 | 5 3 2161 | 5 2 3276 | 5616 7656 | 1 2 3 6 | 56 5 5 61 |

《2 25 3 1 | 3 3 2(3 | 2325 61 2) | 3 3 2321 | 6·1 2(3 | 1 1 1656 | 1236 5676 | 1 2 3 6 | 56 5 5 61 |

为 国 家 哪 何 曾

《2316 25 3 | (3 56) 2356 | 1623 1 1 | 1 1 1 1 | 1 1 1 1 | 6 3 2321 | 7·6 6 5 | 6(6 6 7 | 6 5 6561 |

半 日 闲 空，

《5613 2165 | 3 21 6561 | 2 3 43 5 | 2321 6561 | 5 2 3276 | 56 1 7656 | 1 2 3 6 | 56 5 5 61 | 3235 1 2 |

我 也 曾

《2 32 7656 | 7623 5276 | 5326 5 6 | (7656) 2 1 | 2(2 2 3 | 2 3 2317 | 6756 7656 | 1·2 3 6 | 56 5 5 61 |

征 服 了 塞 北 西 东，

《2 23 2 1 | 2 2 2(3 | 2 5 61 2) | 6 56 1 3 | 2321 2 3 | 1 (1 1656 | 1236 5676 | 1 2 3 6 | 56 5 5 61 |

官 封 到 节 度 使 (略)，

《2316 25 3 | 3(656) 6535 | 6 6 6 6 | 6 6 6 56 | 76 7 6276 | 5656 7623 | 6765 3 05 | 6 7 6 5 |

皇 王 恩 重，

《6 7 6 567 | 6(6 6 7 | 6757 6561 | 5616 5165 | 3 21 6561 | 2 3 43 5 | 2321 6561 | 5 2 3276 |

《5 6 7656 | 1 2 3 6 | 56 5 5 61 | 3 23 1612 | 3231 2 2 | 2 32 127(6 | 76)23 | 5276 | 5326 5 6 |

身 不(哇) 爽 不 由 人 瞌 睡

《(7656) 2 32 | 1·2 7 7 | 7 7 6723 | 2323 6·535 | 6 6 6 5 | 4 4 3 3 | 5(5 5 5 | 5 6 5676 | 5 0) ||

朦 胧 (啊 哟)。 (舞台演出时，无此收头)

模块五

编号：5-1

锣鼓经题库

A 卷

1. 湖南湘剧、花鼓戏求未来的主要组成东器是哪几件？

答：鼓．大锣．大钹．小锣．小钹。

2. 根据响器的不同配置，锣鼓经可以为哪几类？

答：①．大点子（鼓、大锣、大钹、小锣、小钹）

②．小点子（鼓、小锣、小钹）

③．干点子（鼓、大钹、小锣．小钹）

3. 根据舞台的运用原则．常用锣鼓经一般分为几类？

答：①念白锣鼓；②起唱锣鼓．③身动作身段锣鼓。

4. 各响器声部的读谱怎么读？

答：①鼓：“打”成“咚”，②大锣：“昌”和“当”，③大钹：“且”，④小锣：“台”和“内”，⑤小钹：“此”

5. 请写出 3/4 拍的冷起头的锣鼓。

6. 请写出四击头的锣经。
7. 请写出撕边一锤的锣经。
8. 请写出小走槌的锣经。
9. 请写出急急风的锣经。
10. 请写出桃五槌的锣经。

编号：5-2

B 卷

填空题：。

1. 湖南湘剧、花鼓戏打击乐的锣鼓径有（大、小、王、湿）之分。
2. 湖南湘剧、花鼓戏锣经的大、小、干、湿是指（乐器的配置不同）的锣鼓经结构。
3. “击头类”锣经是用于演员的（出场、上下位、点绛、唸诗、报名）

等诸多锣鼓经的总称。

4. 动作身法类锣鼓经的常用点子为（冲头、走槌、慢上紧、急风、阴锣）等。

5. 戏曲打击乐锣鼓经是（集体的合奏艺术）。